

# Årsrapport 2008



**Metroselskabet**

I N T E R E S S E N T S K A B

# Selskabsoplysninger

## Selskabet

Metroselskabet I/S  
Metrovej 5  
2300 København S

Telefon: 3311 1700  
Telefax: 3311 2301  
E-mail: m@m.dk  
Hjemmeside: www.m.dk

CVR-nr: 30 82 36 99  
Oprettet ved lov nr. 551 af 6. juni 2007  
Regnskabsår 1. januar til 31. december  
Hjemstedskommune: København

## Bestyrelse

Henning Christophersen (formand)  
Jesper Christensen (næstformand)  
Jørgen Glenthøj (næstformand)  
Hans Jensen  
Birgit Aagaard-Svendsen  
Per Homann Jespersen  
Karin Storgaard  
Jens H. Gravgaard  
Bente G. Rønnebæk

## Direktion

Anne-Grethe Foss (administrerende direktør)

## Revision

Rigsrevisionen  
Revisionsdirektoratet for Københavns Kommune  
BDO Kommunernes Revision Aktieselskab

## Ejerforhold

Københavns Kommune: 50%  
Staten: 41,7%  
Frederiksberg Kommune: 8,3%

# Indhold

## **Påtegninger**

- 4 Ledelsespåtegning
- 5 Den uafhængige revisors påtegning

## **Ledelsesberetning**

- 8 Hoved- og nøgletal
- 9 Resumé 2008 i hovedtræk
- 10 Metroselskabets organisation og opgaver
- 11 Økonomi
- 12 Finansiering
- 14 Metro Drift
- 18 Cityringen

## **Årsregnskab: 1. januar til 31. december 2008**

- 22 Regnskabspraksis
- 27 Resultatopgørelse
- 28 Balance
- 30 Pengestrømsopgørelse
- 31 Noter

## **Metroselskabets bestyrelse og direktion**

- 39 Bestyrelse og direktion

# Ledespåtegning

Bestyrelse og direktion har dags dato behandlet og godkendt årsrapporten for 2008 for Metroselskabet I/S.

Årsrapporten er aflagt i overensstemmelse med årsregnskabsloven (regnskabsklasse D), danske regnskabsvejledninger og interessentskabskontraktens bestemmelser om regnskabsaflæggelse. Det er vores opfattelse, at den valgte regnskabspraksis er hensigtsmæssig, og at årsrapporten giver et retvisende billede af selskabets aktiver og passiver, finansielle stilling samt resultat.

Årsrapporten indstilles til interessenternes godkendelse.

København, den 15. april 2009

## Direktion

Anne-Grethe Foss

## Bestyrelse

Henning Christophersen (formand)

Jesper Christensen (næstformand)

Jørgen Glenthøj (næstformand)

Hans Jensen

Birgit Aagaard-Svendsen

Per Homann Jespersen

Karin Storgaard

Jens H. Gravgaard

Bente G. Rønnebæk

# Den uafhængige revisors påtegning

Til interessenterne i Metroselskabet I/S

## Påtegning på årsregnskab

Vi har revideret årsrapporten for Metroselskabet I/S for perioden 1. januar – 31. december 2008, omfattende ledelsespåtegning, ledelsesberetning, anvendt regnskabspraksis, resultatopgørelse, balance, pengestrømsopgørelse, egenkapitalopgørelse og noter. Årsrapporten aflægges efter bestemmelserne i interessentskabskontrakten mellem Den Danske Stat, Københavns Kommune og Frederiksberg Kommune om Metroselskabet I/S og årsregnskabsloven samt danske regnskabsvejledninger.

Vi betragter med denne påtegning revisionen af årsrapporten for 2008 som afsluttet. Rigsrevisionen kan dog tage spørgsmål vedrørende dette og tidligere regnskabsår op til yderligere undersøgelser. I den forbindelse kan der fremkomme nye oplysninger, som kan give anledning til, at konkrete forhold, der er behandlet ved denne påtegning, bliver vurderet på ny.

## Ledelsens ansvar for årsrapporten

Ledelsen har ansvaret for at udarbejde og aflægge en årsrapport, der giver et retvisende billede i overensstemmelse med bestemmelserne i interessentskabskontrakten mellem Den Danske Stat, Københavns Kommune og Frederiksberg Kommune om Metroselskabet I/S og årsregnskabsloven samt danske regnskabsvejledninger. Dette ansvar omfatter udformning, implementering og opretholdelse af interne kontroller, der er relevante for at udarbejde og aflægge en årsrapport, der giver et retvisende billede uden væsentlig fejlinformation, uanset om fejlinformationen skyldes besvigelser eller fejl, samt valg og anvendelse af en hensigtsmæssig regnskabspraksis og udøvelse af regnskabsmæssige skøn, som er rimelige efter omstændighederne. Herudover er det ledelsens ansvar, at de dispositioner, der er omfattet af årsrapporten, er i overensstemmelse med love og andre forskrifter samt med indgåede aftaler og sædvanlig praksis.

## Revisors ansvar og den udførte revision

Vores ansvar er at udtrykke en konklusion om årsrapporten på grundlag af vores revision. Vi har udført vores revision i overensstemmelse med danske revisionsstandarder og god offentlig revisionsetik, jf. lov om revisionen af statens regnskaber m.m. Disse standarder kræver, at vi lever op til etiske krav samt planlægger og udfører revisionen med henblik på at opnå høj grad af sikkerhed for, at årsrapporten ikke indeholder væsentlig fejlinformation.

En revision omfatter handlinger for at opnå revisionsbevis for de beløb og oplysninger, der er anført i årsrapporten. De valgte handlinger afhænger af revisors vurdering, herunder vurderingen af risikoen for væsentlig fejlinformation i årsrapporten, uanset om fejlinformationen skyldes besvigelser eller fejl. Ved risikovurderingen overvejer revisor interne kontroller, der er relevante for Metroselskabet I/S' udarbejdelse og aflæggelse af en årsrapport, der giver et retvisende billede, med henblik på at udforme revisionshandling, der er passende efter omstændighederne, men ikke med det formål at udtrykke en konklusion om effektiviteten af Metroselskabet I/S' interne kontrol. En revision omfatter endvidere stillingtagen til, om den af ledelsen anvendte regnskabspraksis er passende, om de af ledelsen udøvede regnskabsmæssige skøn er rimelige samt en vurdering af den samlede præsentation af årsrapporten. Revisionen omfatter desuden en vurdering af, om der er etableret forretningsgange og interne kontroller, der i videst muligt omfang sikrer, at de dispositioner, der er omfattet af regnskabet, er i overensstemmelse med love og andre forskrifter samt med indgåede aftaler og sædvanlig praksis.

Det er vores opfattelse, at det opnåede revisionsbevis er tilstrækkeligt og egnet som grundlag for vores konklusion.

Revisionen har ikke givet anledning til forbehold.

### Konklusion

Det er vores opfattelse, at årsrapporten giver et retvisende billede af Metroselskabet I/S' aktiver, passiver og finansielle stilling pr. 31. december 2008 samt af resultatet af Metroselskabet I/S' aktiviteter og pengestrømme for perioden 1. januar - 31. december 2008 i overensstemmelse med bestemmelserne i interessentskabskontrakten mellem Den Danske Stat, Københavns Kommune og Frederiksberg Kommune om Metroselskabet I/S og årsregnskabsloven samt danske regnskabsvejledninger. Det er ligeledes vores opfattelse, at der er etableret forretningsgange og interne kontroller, der i videst muligt omfang sikrer, at de dispositioner, der er omfattet af regnskabet, er i overensstemmelse med love og andre forskrifter samt med indgåede aftaler og sædvanlig praksis.

### Supplerende oplysning

Interessentskabets hovedentreprenør på Metroens etape 1 og 2 har fremsat krav om merbetaling. Vi henviser i den forbindelse til bemærkningerne i ledelsesberetningen side 11 om "claim situationen". Vi er enige i den af ledelsen foretagne beskrivelse.

### Erklæring om udført forvaltningsrevision

I forbindelse med den finansielle revision af Metroselskabet I/S' årsrapport for 2008 har vi foretaget en vurdering af, hvorvidt der for udvalgte områder er taget skyldige økonomiske hensyn ved forvaltningen af Metroselskabet I/S, og om oplysningerne i årsrapporten om mål og resultater er dokumenterede og dækkende for Metroselskabet I/S' virksomhed i 2008.

### Ledelsens ansvar

Metroselskabet I/S' ledelse har ansvaret for, at der etableres retningslinjer og procedurer, der sikrer, at der tages skyldige økonomiske hensyn ved Metroselskabet I/S' forvaltning, og at oplysningerne i årsrapporten om mål og resultater er dokumenterede og dækkende for Metroselskabet I/S' virksomhed i 2008.

### Revisors ansvar og den udførte forvaltningsrevision

I overensstemmelse med god offentlig revisionsskik, jf. lov om revisionen af statens regnskaber m.m. har vi for udvalgte forvaltningsområder undersøgt, om Metroselskabet I/S har etableret forretningsgange, der i videst muligt omfang sikrer en økonomisk hensigtsmæssig forvaltning. Vi har endvidere stikprøvevist gennemgået oplysningerne i årsrapporten om mål og resultater for Metroselskabet I/S. Vores arbejde er udført med henblik på at opnå begrænset sikkerhed for, at forvaltningen på de udvalgte områder er varetaget på en økonomisk hensigtsmæssig måde, og at oplysningerne i årsrapporten om mål og resultater er dokumenterede og dækkende for Metroselskabet I/S' virksomhed i 2008.

### Konklusion

Ved den udførte forvaltningsrevision er vi ikke blevet bekendt med forhold, der giver os anledning til at konkludere, at forvaltningen i 2008 på de områder, vi har undersøgt, ikke er varetaget på en økonomisk hensigtsmæssig måde, eller at oplysningerne i årsrapporten om mål og resultater ikke er dokumenterede og dækkende for Metroselskabet I/S' virksomhed i 2008.

København, den 15. april 2009

### Rigsrevisionen

Henrik Otbo

/ Anne Aagaard

### BDO Kommunernes Revision Aktieselskab

Lasse Jensen

### Revisionsdirektoratet for Københavns Kommune

Jan Christensen

/ Ib Hansen

# Ledelsesberetning

## Hoved- og nøgletal

Selskabets udvikling kan beskrives med følgende hoved- og nøgletal (mio. kr.)

Der vises ikke sammenligning med tal for tidligere regnskabsår end 2007, idet 2007 var selskabets første regnskabsår.

<i>Mio. kr.</i>	<i>Åbningsbalance</i>	<i>Regnskab 2007</i>	<i>Regnskab 2008</i>
Årets nettoomsætning	-	480	670
Resultat før finansielle poster	-	-204	-518
Finansielle poster	-	53	242
Årets resultat	-	-151	-277
Balancesum	12.797	10.323	9.950
Årets investering i Metroen	-	235	442
Egenkapital	10.251	10.100	9.830
Soliditetsgrad	80%	98%	99%



## Resumé – 2008 i hovedtræk

2008 var endnu et godt år for Metroen. I april 2008 blev Metroen valgt til verdens bedste af fagfolk fra hele verden.

Metroen øgede passagertallet betydeligt i 2008 og satte dermed endnu en gang passagerrekord.

Passagertallet i 2008 udgjorde ca. 47 mio. svarende til en vækst på 17 procent i forhold til 2007. Set som et gennemsnit over hele 2008 udgjorde Metroens driftsstabilitet 98,6 procent, hvilket er en forbedring på 0,2 procentpoint i forhold til 2007.

Arbejdet med Cityringen passerede i 2008 en vigtig milepæl med afleveringen af dispositionsforslaget til selskabets interessenter. Med dispositionsforslaget er der tilvejebragt et konkret grundlag for det videre arbejde med bl.a. udbuddet af de store anlægsopgaver.

Årets resultat før afskrivninger og finansielle poster viser et overskud på 57 mio. kr. Det er en forbedring i forhold til regnskabet for 2007 på 31 mio. kr.

Ned- og afskrivninger udgjorde i 2008 575 mio. kr. og de finansielle poster en samlet indtægt på 242 mio. kr.

Årets samlede regnskabsmæssige resultat udgør herfter et underskud på 277 mio. kr.

I 2008 har der været afholdt investeringer for i alt 390 mio. kr. på Cityringen.

I forbindelse med stiftelsen af selskabet indskød Københavns Kommune og Frederiksberg kommune i alt 4,8 mia. kr. kontant. Selskabet har et indestående på 2,0 mia. kr.

# Metroselskabets organisation og opgaver

Metroselskabet I/S blev stiftet den 26. oktober 2007 med hjemmel i lov nr. 551 af 6. juni 2007 om Metro-selskabet I/S og Arealudviklingsselskabet I/S. Stiftelsen har i regnskabsmæssig henseende virkning fra den 1. januar 2007.

Metroselskabet har ved stiftelsen overtaget Ørestads-selskabets og Frederiksbergbaneselskabets metroakti- viteter.

Metroselskabets formål er at:

- varetage projektering og anlæg af en Cityring
- stå for drift og vedligehold af den samlede Metro

Metroselskabet, der ejes af Københavns Kommune (50 procent), staten (41,7 procent) og Frederiksberg Kommune (8,3 procent), er et interessentskab. Det indebærer, at de involverede interessenter hæfter so- lidarisk for selskabets gæld. Det betyder endvidere, at selskabets lånoptagelse sker med de facto garanti fra såvel staten som de to kommuner. Selskabet skal iføl- ge loven drives på et forretningsmæssigt grundlag.

Driften af Metroen er udliciteret til Ansaldo med Metro Service A/S som underleverandør. Metroselskabets fi- nansfunktion varetages af Sund og Bælt Partner A/S.

Metroselskabet har etableret en bygherreorganisation for Cityringen. Projektorganisationen forestår den samlede projektledelse og projekteringsledelse, her- under koordinering af de delopgaver, som er udlagt til rådgivere.

Metroselskabet ledes af en bestyrelse med ni medlem- mer. Tre medlemmer er udpeget af Københavns Kom- mune. Tre medlemmer er udpeget af staten. Et med- lem er udpeget af Frederiksberg Kommune. Endelig har medarbejderne valgt to repræsentanter.

Metroselskabet havde ved regnskabsårets udløb 71 medarbejdere.

Metroselskabet flyttede til nyt domicil på Metrovej 5 i maj 2008. Udover selskabets egne medarbejdere huser bygningen selskabets rådgivere. Bygningen er beliggende på Metroens Kontrol- og Vedligeholdel- sescenter (CMC). Placeringen nær selskabets drifts- operatør Ansaldo/Metro Service sikrer optimale ram- mer for samarbejdet mellem Metroselskabet og dets driftsoperatør.

Metroselskabet er med en aktiepost på 8 procent medejer af Rejsekort A/S, der har til opgave at tilveje- bringe et landsdækkende elektronisk billetsystem.

## God selskabsledelse

Metroselskabets bestyrelse og daglige ledelse lader sig løbende inspirere af de eksisterende anbefalinger om god selskabsledelse, således som de f.eks. er formule- ret i publikationen "Staten som aktionær" (Finansmi- nisteriet m.fl.) og den af Københavns Borgerrepræsen- tation vedtagne politik for aktivt ejerskab. Selskabet offentliggør udover årsrapporten også kvartalsrap- porter, hvor der gives en løbende opdateret status for aktiviteter og økonomisk stilling.

Metroselskabet lægger vægt på åbenhed. Oplysninger om Metroens driftsstabilitet og antallet af passagerer er eksempelvis offentligt tilgængelige. Selskabet er omfattet af Lov om offentlighed i forvaltningen. Det indebærer blandt andet, at offentligheden kan søge aktindsigt i selskabets dokumenter. Desuden er Me- troselskabet sidestillet med statslige aktieselskaber for så vidt angår offentliggørelse af kvartals- og årsrap- porter hos Erhvervs- og Selskabsstyrelsen.

# Økonomi

## Årets driftsresultat

Metroselskabets resultat før afskrivninger og finansielle poster udgør for 2008 et regnskabsmæssigt overskud på 57 mio. kr.

Selskabets samlede ned- og afskrivninger udgør 575 mio. kr. Resultatet før finansielle poster udgør herefter et underskud på 518 mio. kr. Underskuddet fordeles med 129 mio. kr. på Metroen i drift og 390 mio. kr. på Cityringen.

De finansielle poster omfatter renteindtægter på 230 mio. kr. og renteudgifter på 2 mio. kr. Derudover er der en markedsværdiregulering, der medfører en regnskabsmæssig indtægt på 14 mio. kr. De samlede finansielle poster udgør en indtægt på 242 mio. kr.

Selskabets samlede regnskabsmæssige resultat efter finansielle poster udgør et underskud på 277 mio. kr.

Der er ikke efter årsafslutningen indtruffet hændelser af betydning for årsrapporten for 2008.

## Årets egenkapitaludvikling

Metroselskabet havde primo året en egenkapital på 10,1 mia. kr. Selskabets samlede regnskabsmæssige underskud på 277 mio. kr. er fragået egenkapitalen. Ved stiftelsen af selskabet blev der afsat 10 mio. kr. til stiftelsesomkostninger. Omkostningerne er nu opgjort til 3 mio. kr., hvilket har medført at 7 mio. kr. er tilbageført til egenkapitalen. Egenkapitalen udgør ultimo 2008 herefter 9,8 mia. kr.

En konsekvens af den anvendte regnskabspraksis i Metroselskabet er, at nedgangen i egenkapitalen må forventes at fortsætte også i de kommende år, kulminerende i forbindelse med indgåelsen af de store anlægskontrakter (forventet i år 2010). Der vil i den forbindelse blive foretaget en større regnskabsmæssig hensættelse. Hensættelsen vil påvirke driftsresultatet markant for det pågældende år, ligesom den indskudte egenkapital i det væsentlige må påregnes af være disponeret på dette tidspunkt.

## Voldgiftssager

Den store anlægssentreprenør på Metroens etape 1 og 2A, COMET, har i forbindelse med entreprenørens slutopgørelse fremsat et krav om merbetaling på ca. 2 mia. kroner. Kravet vedrører årene 1999 og fremefter og omfatter således en periode, hvor anlægsarbejdet er forløbet uden væsentlige problemer. Det daværende Ørestadsselskab gennemgik kravene og meddelte COMET, at disse krav i det væsentlige måtte afvises på det foreliggende grundlag. COMET har efterfølgende indbragt kravet for en voldgift. Metroselskabet har overtaget de krav, der er rejst mod Ørestadsselskabet. Efter gældende tidsplan fastlagt af Voldgiften forventes afgørelse i sagen i 2011.

Trafikselskabet Movia har i sommeren 2008 overfor de øvrige trafikselskaber, herunder Metroselskabet, anlagt en voldgiftssag vedrørende fordelingen af passagerindtægter for perioden 2005-07. Kravet mod Metroselskabet udgør 25,8 mio. kr. Det er Metroselskabets vurdering, at kravet i det væsentlige må afvises.

# Finansiering

## Likviditetsplacering

Københavns Kommune og Frederiksberg Kommune indskød likvider i forbindelse med stiftelsen af selskabet. Metroselskabet har ved udgangen af 2008 et samlet indestående på 2,0 mia. kr. Metroselskabet har foretaget aftaleindskud i banker og købt obligationer. Likviditetsplaceringerne er foretaget i danske kroner.

## Låntagning

Den danske stat, Københavns Kommune og Frederiksberg Kommune hæfter som fælles interessenter af Metroselskabet direkte, ubetinget og solidarisk for alle selskabets forpligtelser, herunder for de af selskabet optagne lån. På grund af den danske stats solidariske hæftelse er selskabet indirekte kreditvurderet som staten, hvilket vil sige Aaa hos Moodys og AAA hos Standard & Poors. Det betyder, at selskabet generelt kan opnå vilkår i kapitalmarkedet, der er sammenlignelige med statens vilkår. Herudover har selskabet mulighed for at optage såkaldte genudlån i Danmarks Nationalbank. Med genudlån forstås et direkte lån fra Nationalbanken på vegne af staten til selskabet, baseret på en konkret statsobligation, og med de samme vilkår som obligationen sælges til på markedet.

## Tilbagebetalingstidspunkt/langtidsbudget

Som grundlag for åbningsbalancen, i forbindelse med selskabets stiftelse, indgik selskabets langtidsbudget. Beskrivelsen af selskabets økonomiske forhold heri er baseret på en række forudsætninger, der er forbundet med den usikkerhed, der altid må gælde vurderinger af fremtidige forhold.

Budgettet er blandt andet baseret på forudsætninger om udviklingen i antal passagerer i Metroen og renteudviklingen.

Under de givne forudsætninger forventes nettogælden at være på sit maksimum i år 2024, hvor den vil være på 15 mia. kr. (i løbende priser), og den vil være afdraget i år 2057, det vil sige 39 år efter færdiggørelsen af den samlede Metro. Anlæg af Cityringen forventes afsluttet i 2018.

## Valutarisici

Selskabets låneoptagelse er reguleret ved en treparts-aftale mellem Danmarks Nationalbank, Transportministeriet og selskabet. Aftalen indeholder retningslinjer for, hvilke typer af finansielle instrumenter og låneaf-

taler selskabet kan lade indgå i låneporteføljen. Selskabets låneportefølje vil i henhold til disse retningslinjer alene blive eksponeret i DKK og EUR.

### Renterisici

Metroselskabets renterisici styres aktivt ved både at placere penge til variabel og fast rente. Varigheden – den gennemsnitlige rentebindingstid – af selskabets indestående er ultimo 2008 0,4 år.

Som følge af, at Metroselskabet har placeret penge i obligationer (kortfristede rentefølsomme papirer), er årsresultatet svagt påvirket af udsving i den såkaldte markedsværdiregulering, som overordnet set bestemmes af udviklingen i det generelle renteniveau. Hvis renten eksempelvis falder, stiger kursværdien af en fastforrentet obligation og omvendt.

### Modpartsrisici

Selskabets placering af likviditet sker alene i de mest kreditværdige danske og udenlandske institutioner, således at risikoen på modparten i videst muligt omfang begrænses.

Denne risiko styres og overvåges løbende i et særligt line- og limitsystem, der fastlægger principperne for opgørelse af disse risici, samt et maksimum for hvor store risici der accepteres på en enkelt modpart. Sidstnævnte udmåles i forhold til modpartens ratings hos de internationale ratingbureauer.

Risici søges endvidere reduceret ved anvendelse af hensigtsmæssig aftaledokumentation. Der indgås i den forbindelse særlige aftaler om sikkerhedsstillelser – såkaldte CSA-aftaler – med modparten.

Finansieringsresultat		
Mio. kr.	2008	2007
Lang gæld	0	0
Banklån	0	-17
Indestående	1.965	2.249
Finansielle indtægter	242	53

# Metro Drift

## Årets resultat

Selskabets resultat for driften af Metroen (før afskrivninger) i 2008 udgør et overskud på 76 mio. kr. Dette er en forbedring på 13 mio. kr. i forhold til 2007.

Selskabets indtægter fra Metroen har i 2008 udgjort 493 mio. kr. fra takstfællesskabet, samt 122 mio. kr. for udlejning af Metroen med videre. Omkostninger til betaling for drift af Metroen, kontraktstyring og lignende har i året udgjort 538 mio. kr.

Afskrivninger på Metroen er foretaget i overensstemmelse med selskabets regnskabspraksis. Årets samlede resultat er herigennem belastet med 183 mio. kr.

Takstindbetalingen er baseret på en gennemsnitlig passagerindtægt pr. påstiger på 10,77 kr. i 2008 beregnet på grundlag af Transportministeriets bekendtgørelse om deling af billetindtægter i hovedstadsområdet.

## Passagertal

Metroen havde i 2008 ca. 47 mio. passagerer. I forhold til 2007 er der tale om en vækst på ca. 17 procent.

Det gennemsnitlige antal passagerer pr. hverdagsdøgn lå i december 2008 på ca. 169.000. For hele 2008 havde Metroen gennemsnitligt ca. 152.000 passager pr. hverdagsdøgn.

Passagertallet i 2008 har været højere end oprindeligt budgetteret. Metroens 3. etape åbnede i september 2007. Derfor er 2008 det første hele år, hvor den oprindelige Metro er fuldt udbygget. Den store stigning i passagertallet i forhold til budgettet skyldes primært hurtigere indsving i passagertallet på 3. etape end forventet.

I 2009 er Metroselskabets mål 48 mio. passagerer i Metroen.

Metroens driftsresultat		
Mio. kr.	2008	2007
Takstindbetalinger	493	372
Udlejning af Metro	114	85
Øvrige indtægter	8	8
<b>Indtægter i alt</b>	<b>614</b>	<b>465</b>
Betaling for drift	-497	-372
Kontraktstyring mv.	-22	-23
Øvrige omkostninger	-19	-7
<b>Omkostninger i alt</b>	<b>-538</b>	<b>-403</b>
<b>Resultat før afskrivninger</b>	<b>76</b>	<b>63</b>
Afskrivninger	-183	-164
<b>Samlet resultat</b>	<b>-107</b>	<b>-101</b>
Overskudsgrad <sup>1)</sup>	12%	14%

1) Overskudsgrad =  $\frac{\text{Resultat før afskrivninger} \times 100}{\text{Indtægter i alt}}$

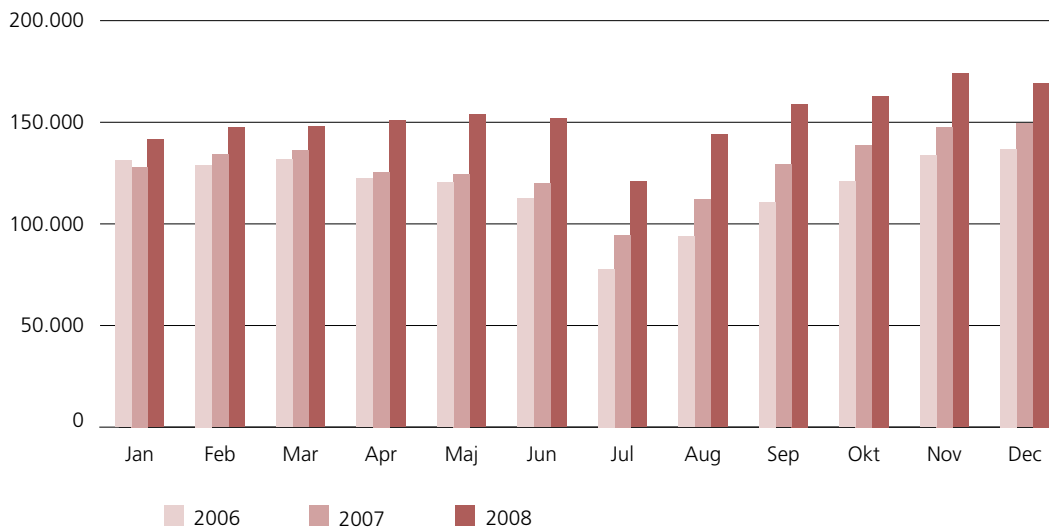
**Passagertal 2003-2009**

Mio. passagerer



**Passagerer pr. gennemsnitligt hverdagsdøgn 2006-2008**

Passagerer



### **Driftskontrakten**

I henhold til loven om Metroselskabet og Arealudviklingsselskabet er driften af Metroen udliciteret. Driftskontrakten er indgået med Ansaldo, der har leveret Metrosystemet. Det vil sige tog, skinner, sikkerheds- og styresystemer med videre. Driftskontrakten løber til oktober 2010. Ansaldo har valgt driftsselskabet Metro Service A/S som underleverandør til at forestå drift og vedligehold af Metroen.

Driftskontrakten med Ansaldo består af en fast grundbetaling, der afhænger af det planlagte kørselsomfang, og en variabel betaling, der omfatter forskellige bonus- og bodsbestemmelser, der knytter sig til driftspålidelighed, passagertal, passagertilfredshed, passagerklager, rengøring, manglende gennemførelse af vedligehold m.m.

### **Genudbud af driftskontrakt**

Den nuværende kontrakt med Ansaldo udløber 18. oktober 2010. Metroselskabet har derfor iværksat et genudbud af opgaven med drift og vedligeholdelse. Arbejdet i 2008 har især været centret om kravspecifikationerne og herunder inddragelse af erfaringerne fra den eksisterende kontrakt. I 2009 pågår prækvalifikation, tilbudsgivning, evaluering af tilbud og forhandling med tilbudsgivere. Der forventes indgået ny kontrakt omkring årskiftet 2009/2010.

### **Driftsstabilitet**

Der har i hele 2008 været en generelt høj driftsstabilitet, hvilket resulterer i en driftsstabilitet på 98,6 procent, en forbedring på 0,2 procentpoint sammenlignet med året før, og over selskabets målsætning på 98 procent.

### **Kundetilfredshed**

Analysevirksomheden Megafon udfører løbende kundetilfredshedsundersøgelser i Metroen. Det samlede resultat for 2008 kan ses af diagrammet nederst på næste side.

### **Sikkerhed**

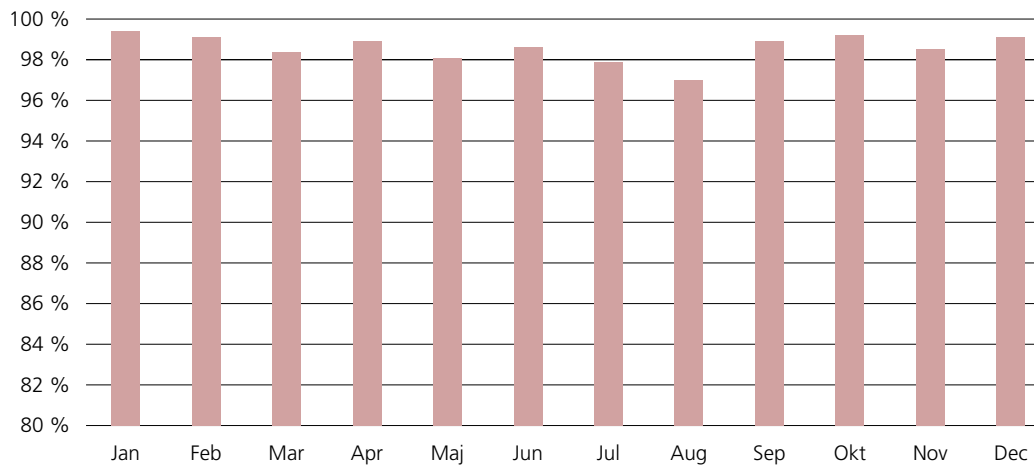
Målet for sikkerheden er, at Metroen skal være mindst lige så sikker som de sikreste nye metroer i verden. Metroens sikkerhedsforhold er derfor i fokus både hos operatøren og dennes ansatte og i Metroselskabet. I 2008 har der ikke været hændelser, der har medført personskaade.

### **Elektronisk rejsekort**

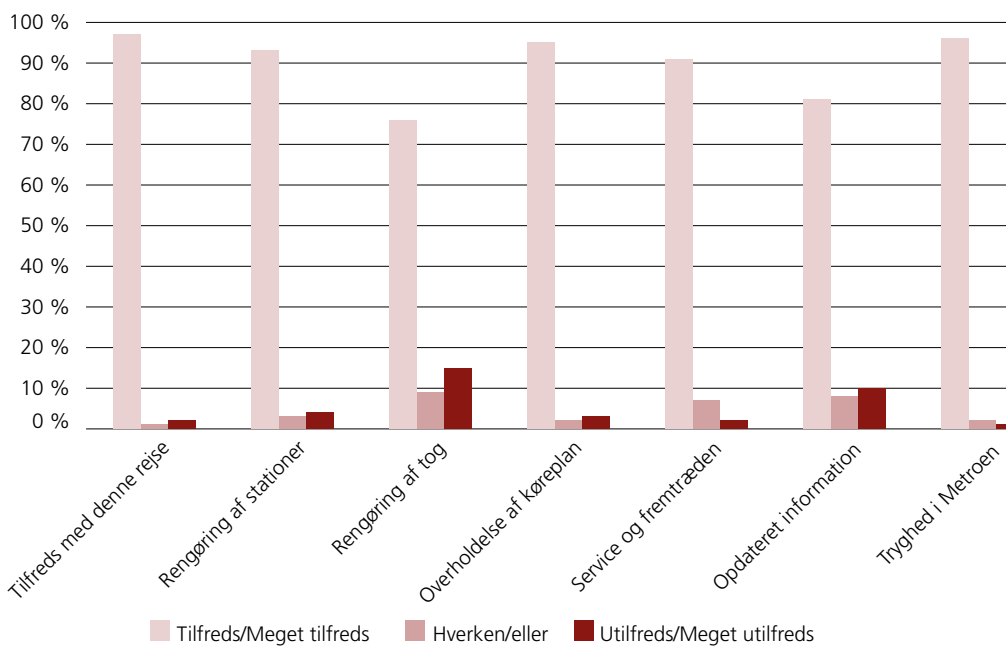
Metroselskabet er med en aktiepost på 8 procentaktionær i Rejsekort A/S, der skal tilvejebringe et landsdækkende elektronisk billetsystem. Udover Metroselskabet ejes Rejsekort A/S af en række trafikelskaber i Danmark, herunder DSB og Movia. Projektet er forsinket.



**Metroens driftsstabilitet 2008**



**Kundetilfredshed**



# Cityringen

## Årets investeringer

I 2008 har der været afholdt investeringer i Cityringen på 390 mio. kr.

## Lovgrundlag

Folketinget vedtog "lov om en Cityring" den 1. juni 2007. Loven baserer sig på "Udredning om Cityringen" fra maj 2005.

Cityringens udformning er grundlæggende baseret på udformningen af den eksisterende metro med forudsætningen, at Cityringen anlægges som 'mere af samme slags'. Dette betyder ikke, at det er de samme entreprenører, der skal bygge, men at anlægstyperne i stor udstrækning vil være de samme som den eksisterende metro. F.eks. er stationskonceptet som udgangspunkt det samme som i den eksisterende metro, hvor stationerne er anlagt som Cut&Cover direkte fra overfladen.

Cityringen bliver – i modsætning til den eksisterende metro – udelukkende ført i tunnel. På 2 af de i alt 17 stationer bliver der forbindelse til den eksisterende metro (Kongens Nytorv og Frederiksberg). Derudover bliver der forbindelse til S-tog og delvis også regional-tog og fjerntog på 3 stationer (Hovedbanen, Øster-

port og Nørrebro). Tunnellen bliver 15 km. lang, og det vil tage 24 minutter at køre hele vejen rundt.

Cityringen vil betyde et stort løft til den kollektive trafik i hovedstaden, hvor 85 pct. af de trafikale mål i Tætbyen fremover vil være banebetjent

Cityringen er i lovforslaget vurderet til at koste ca. 15 mia. kr. målt i 2005-priser, idet overslaget med 80 procent sandsynlighed vurderes at ligge inden for et interval på +/- 3,4 mia. kr. Cityringen forventes at åbne for passagerer i 2018.

## Dispositionsforslag

Metroselskabet har overfor interessenterne fremlagt et såkaldt optimeret dispositionsforslag, som er det første anlægsoverslag, der er baseret på konkrete forhold på de enkelte lokaliteter. Optimeringsprocessen har resulteret i en række markante forbedringer af projektet i forhold til den udredning der lå til grund for vedtagelsen af Cityringsloven. Forbedringerne vil være mærkbare for både naboer til byggepladserne og for de fremtidige passagerer. Blandt andet bliver 16 af de hidtil planlagte 20 nødsakke udeladt. Dermed slipper en del borgere og erhvervsdrivende for byggegener og belastes af mindre trafik. Tre stationer vil komme

### Cityringens investeringsbudget, 2008

Mio. kr. <sup>1)</sup>	Investeringer i 2008	Investeringer pr. 31-12-2008	Samlet budget
Cityring	390	456	15.417

1) Investeringer pr. 31-12-2008 er opgjort i løbende priser. Budgettet er i prisniveau 2005.



*Fotomontage af den fremtidige station ved Landsarkivet.*

til at ligge tættere på jordoverfladen. Herved bliver adgangsforholdene bedre og den samlede rejsetid fra disse stationer kortere. Samtidig bliver anlægsarbejdet ved de berørte stationer mindre.

#### **VVM proces**

Københavns og Frederiksberg kommune fremlagde i foråret 2008 en VVM-redegørelse for Cityringen, som var grundlaget for en offentlig høring blandt borgerne i København og på Frederiksberg. I løbet af høringen sendte mere end 200 borgere indsigelser og bemærkninger til kommunerne. Bemærkningerne er blevet samlet i en hvidbog, som har dannet grundlag for Københavns og Frederiksberg Kommunes godkendelse i januar 2009 af kommuneplantillæg og VVM-redegørelsen for Cityringen. Transportministeren godkendte i marts 2009 det endelige projekt.

#### **Miljørapport**

Metroselskabet indledte i efteråret 2008 et arbejde, der skal munde ud i en miljørapport. Selskabet forventer at præsentere miljørapporten i forsommeren 2009. Miljørapporten omhandler både anlægget af Cityringen, driften af den eksisterende metro og Selskabets administration.

Et væsentligt element i miljørapporten vil være håndteringen af de store udfordringer, der knytter sig til at bygge et anlæg af Cityringens størrelse i de tæt befolkede dele af København. Fokus vil bl.a. være på, hvordan anlægget kan bygges til mindst mulig gene for borgerne. Der vil endvidere være fokus på at begrænse Metroens i forvejen lave CO<sub>2</sub>-udledning.

# Årsregnskab

# Regnskabspraksis

## Regnskabsgrundlag

Årsrapporten for Metroselskabet I/S er aflagt i overensstemmelse med den danske årsregnskabslovs bestemmelser for klasse D-virksomheder og gældende danske regnskabsvejledninger. Resultatopgørelsens opstilling er tilpasset for bedre at vise resultatdannelsen.

Regnskabsperioden er den 1. januar – 31. december 2008. Årsrapporten er aflagt i tusinder DKK. Den anvendte regnskabspraksis er uændret i forhold til sidste år.

### Generelt om indregning og måling

Aktiver indregnes i balancen, når det er sandsynligt, at fremtidige økonomiske fordele vil tilflyde interessentskabet, og aktivets værdi kan måles pålideligt.

Forpligtelser indregnes i balancen, når det er sandsynligt, at fremtidige økonomiske fordele vil fragå interessentskabet, og forpligtelsernes værdi kan måles pålideligt.

Ved første indregning måles aktiver og passiver til kostpris. Efterfølgende måles aktiver og forpligtelser som beskrevet for hver enkelt regnskabspost i det følgende.

Ved indregning og måling tages hensyn til forudsigelige tab og risici, der fremkommer inden årsrapporten aflægges, og som be- eller afkræfter forhold, der eksisterer på balancedagen.

I resultatopgørelsen indregnes indtægter i takt med, at de indtjenes, mens omkostninger indregnes med de beløb, der vedrører regnskabsåret.

Værdiregulering af finansielle aktiver og forpligtelser der måles til dagsværdi indregnes tillige i resultatopgørelsen.

### Omregning fremmed valuta

Transaktioner i fremmed valuta omregnes ved første indregning til transaktionsdagens kurs. Tilgodehavender, gældsforpligtelser og andre monetære poster i fremmed valuta, som ikke er afregnet på balancedagen, omregnes til balancedagens kurs. Valutakursdifferencer, der opstår mellem transaktionsdagens kurs og kursen på betalingsdagen henholdsvis balancedagens kurs, indregnes i resultatopgørelsen som finansielle poster. Anlægsaktiver, der er købt i fremmed valuta, indregnes til historiske kurser.

### Afledte finansielle instrumenter

Afledte finansielle instrumenter måles ved første indregning i balancen til kostpris, og efterfølgende dagsværdi. Afledte finansielle instrumenter indregnes under henholdsvis tilgodehavender og forpligtelser. Ændringer i dagsværdien af afledte finansielle instrumenter indregnes løbende i resultatopgørelsen som finansielle poster.

## Resultatopgørelsen

### Indtægter

Metroens takstindtægter, som omfatter indbetalinger fra takstfællesskabet i hovedstadsområdet, indregnes i takt med, at ydelsen leveres, det vil sige med udgangspunkt i antallet af passagerer.

Metroens driftsindtægter, som omfatter indtægter for udlejning af Metro, samt reklameindtægter o.lign. i forbindelse med Metro, indregnes i takt med, at ydelserne leveres.

Værdi af eget arbejde omfatter de i året medgåede personaleomkostninger og andre omkostninger, der på grundlag af et skøn kan henføres til Anlæg af Metro (Cityringen). Beløbet er indregnet i kostprisen for Anlæg af Metro.

Andre driftsindtægter omfatter indtægter for leje af arbejdspladser og mindre indtægter fra bl.a. lejemål.

#### Metroens driftsomkostninger

Metroens driftsomkostninger omfatter udgifter til driftsentreprenøren, interessentskabets omkostninger til kontraktstyring m.v., samt øvrige omkostninger til opretholdelse af driften af Metroen.

#### Personaleomkostninger

Personaleomkostninger omfatter honorarer, løn og andre personaleomkostninger til bestyrelse, ledelse, administrativt og teknisk personale.

#### Andre eksterne omkostninger

Under andre omkostninger indgår omkostninger til administration, herunder kontorhold mv.

#### Finansielle poster

Finansielle poster indeholder renter, realiserede og urealiserede valutakursreguleringer, samt værdireguleringer af interessentskabets lån, placeringer og afledte finansielle instrumenter, der måles til dagsværdi.

#### Selskabsskat

Interessentskabet er ikke skattepligtigt.

## Balancen

#### Materielle anlægsaktiver

##### Anlæg af Metro

Anlæg af Metro måles som medgåede omkostninger til forundersøgelser, projektering og anlæg samt værdi af eget arbejde, indtil det tidspunkt aktivet er klar til brug. Der afskrives ikke på Metro under udførelse.

##### Metro i drift

Den ibrugtagne Metro måles til kostpris med fradrag af foretagne af- og nedskrivninger. Kostprisen svarer til nutidsværdien pr. 1. januar 2007 (åbningsbalan-

cen), tillagt efterfølgende investeringer. Nutidsværdien er opgjort som de fremtidige cashflow (genindvindingsværdi).

Afskrivningsgrundlaget, der opgøres som kostpris, fordeles lineært over aktivernes forventede brugstid. Der er foretaget en opdeling af Metro i Drift i bestanddele med ensartede brugstider, der udgør:

Tunnel og skal af underjordiske stationer	100 år
Andre faste anlæg	50 år
Rullende materiel, mekaniske og elektriske installationer	25 år
Øvrige tekniske installationer	10 år

Scrapværdien er under hensyntagen til de forventede brugstider fastsat til nul. Afskrivningsmetode og brugstid revurderes årligt og ændres, hvis der er sket en væsentlig ændring.

Væsentlige fremtidige investeringer betragtes som separate bestanddele og afskrives over den forventede brugstid.

#### Bygninger, driftsmidler og inventar

Bygninger, driftsmidler og inventar måles til kostpris med fradrag af foretagne af- og nedskrivninger. Kostprisen omfatter anskaffelsesprisen og omkostninger direkte tilknyttet anskaffelsen. Afskrivningsgrundlaget, der opgøres som kostpris reduceret med scrapværdien, fordeles lineært over aktivernes forventede brugstider, der følger:

EDB-udstyr	3 år
Inventar og driftsmidler i øvrigt	5 år
Midlertidigt kontorbyggeri	10 år

Aktiver med en anskaffelsessum på mindre end 100.000 kr. indregnes som omkostninger i resultatopgørelsen i anskaffelsesåret.

Fortjeneste og tab ved afhændelse af materielle anlægsaktiver opgøres som forskellen mellem salgsprisen med fradrag af salgsomkostninger og den regnskabsmæssige værdi på salgstidspunktet. Fortjeneste eller tab indregnes i resultatopgørelsen sammen med af- og nedskrivninger eller under andre driftsindtægter, i det omfang salgsprisen overstiger den oprindelige kostpris.

#### **Nedskrivning af anlægsaktiver**

Den regnskabsmæssige værdi af anlægsaktiver gennemgås årligt for at afgøre, om der er indikation af værdiforringelse ud over det, som udtrykkes ved afskrivning. Hvis dette er tilfældet, gennemføres en nedskrivningstest til afgørelse af, om genindvindingsværdien er lavere end den regnskabsmæssige værdi, og der nedskrives til denne lavere genindvindingsværdi.

Genindvindingsværdien er den højeste af enten nettosalgsprisen fratrukket salgsomkostninger eller kapitalværdien. Ved opgørelse af kapitalværdien tilbagediskonteres skønnede fremtidige pengestrømme til nutidsværdi.

Nedskrivningen indregnes som udgangspunkt i resultatopgørelsen. I de tilfælde hvor nedskrivningen kan henføres til en allerede indregnet hensat forpligtelse og derved allerede indregnet i resultatopgørelsen modregnes nedskrivningen i de hensatte forpligtelser som et udtryk for en anvendelse heraf.

#### **Finansielle anlægsaktiver**

##### **Kapitalandele**

Kapitalandele indregnet under finansielle anlægsaktiver – omfatter ikke børsnoterede aktier – måles til dagsværdi baseret på beregnet kapitalværdi. I de tilfælde hvor en tilnærmet dagsværdi ikke kan beregnes, måles kapitalandelene til kostpris.

#### **Tilgodehavender**

Tilgodehavender under finansielle anlægsaktiver måles til amortiseret kostpris, der sædvanligvis svarer til nominal værdi, med fradrag af nedskrivninger til imødegåelse af forventede tab.

#### **Omsætningsaktiver**

##### **Arealbesiddelser**

Arealbesiddelser måles som udgangspunkt til kostpris eller genanskaffelsesværdi, hvor denne afviger væsentligt fra kostprisen.

#### **Tilgodehavender**

Tilgodehavender indregnes i balancen til amortiseret kostpris, hvilket i al væsentlighed svarer til pålydende værdi. Der nedskrives til imødegåelse af forventede tab.

#### **Værdipapirer**

Værdipapirer indregnet under omsætningsaktiver omfatter børsnoterede obligationer, der måles til dagsværdi på balancedagen.

#### **Likvide beholdninger**

Likvide beholdninger omfatter kontante beholdninger og korte bankindeståender samt værdipapirer, med en restløbetid på anskaffelsestidspunktet, under 3 måneder og som uden hindring kan omsættes til likvider og hvorpå der kun er ubetydelige risici for værdiændringer. Værdipapirer og placeringer måles til dagsværdi på balancedagen.

#### **Hensatte forpligtelser**

Hensatte forpligtelser indregnes når interessentskabet har en retlig eller faktisk forpligtelse som følge af en begivenhed i regnskabsåret eller tidligere år, og det er sandsynligt, at indfrielse af forpligtelsen vil medføre træk på interessentskabets ressourcer.



Hensatte forpligtelser måles som det bedste skøn over de omkostninger, der er nødvendige for på balance-dagen at afvikle forpligtelserne. Hensatte forpligtelser måles til nutidsværdi.

#### Langfristede gældsforpligtelser

Langfristet gæld måles på tidspunktet for lånoptagelse til kostpris, svarende til det modtagne provenu efter fradrag af afholdte transaktionsomkostninger. Efterfølgende måles langfristet gæld til dagsværdi, i overensstemmelse med den tidligere regnskabspraksis for området. Ændringer i dagsværdien indregnes i resultatopgørelsen.

Kortfristet del af langfristet gæld indregnes under afdrag på langfristede gældsforpligtelser.

#### Andre finansielle forpligtelser

Andre finansielle forpligtelser, der omfatter banklån, kreditorer og anden gæld, måles til amortiseret kostpris, der sædvanligvis svarer til nominel værdi.

## Pengestrømsopgørelse

Pengestrømsopgørelsen for interessentskabet præsenteres efter den indirekte metode og viser pengestrømme vedrørende drift, investeringer og finansiering samt interessentskabets likvider ved årets begyndelse og slutning.

Pengestrømme vedrørende driftsaktiviteter opgøres som driftsresultat reguleret for ikke-kontante driftsposter.

Pengestrømme vedrørende investeringsaktiviteter omfatter betalinger i forbindelse med anlæg af Metro og investeringer i værdipapirer.

Pengestrømme vedrørende finansieringsaktiviteter omfatter ændringer i tilgodehavender, kreditorer og anden gæld samt nettofinansieringsomkostninger.

Likvider omfatter likvide beholdninger og kortfristede værdipapirer.

## Segmentoplysninger

Der gives oplysninger på forretningssegmenter (primært segment). Interessentskabet driver kun erhvervs-mæssig virksomhed i Danmark. Segmentoplysningerne følger interessentskabets interne økonomistyring.

## Nøgletal

$$\text{Soliditetsgrad} = \frac{\text{Kapitalindestående ultimo} \times 100}{\text{Samlede aktiver}}$$



# Resultatopgørelse

for perioden 1. januar - 31. december 2008

Note	(alle tal i 1.000 kr.)	2008	2007
<b>Indtægter</b>			
2	Metroen takstindtægter	492.664	371.702
2	Metroens driftsindtægter	121.780	93.446
	Værdi af eget arbejde	48.325	8.929
3	Andre driftsindtægter	7.578	5.983
	<b>Indtægter, i alt</b>	<b>670.347</b>	<b>480.060</b>
<b>Omkostninger</b>			
2	Metroens driftsomkostninger	-538.277	-402.536
4	Personaleomkostninger	-47.821	-29.774
5	Andre eksterne omkostninger	-27.146	-21.834
	Ned- og afskrivninger	-575.499	-229.923
	<b>Omkostninger, i alt</b>	<b>-1.188.743</b>	<b>-684.067</b>
	<b>Resultat før finansielle poster</b>	<b>-518.396</b>	<b>-204.007</b>
<b>6 Finansielle poster</b>			
	Finansielle indtægter	243.493	139.329
	Finansielle omkostninger	-1.773	-86.519
	<b>Finansielle poster, i alt</b>	<b>241.720</b>	<b>52.810</b>
	<b>Årets resultat</b>	<b>-276.676</b>	<b>-151.197</b>
<b>Forslag til resultatdisponering</b>			
	Overført til næste år	<b>-276.676</b>	<b>-151.197</b>

# Balance

## Aktiver

Pr. 31. december 2008

Note	(alle tal i 1.000 kr.)	2008	2007
<b>ANLÆGSAKTIVER</b>			
<b>Materielle anlægsaktiver</b>			
7	Anlæg af Metro	3.103	1.880
8	Metro i drift	5.329.891	5.461.584
9	Bygninger	56.731	19.922
9	Driftsmidler og inventar	200	96
	<b>Materielle anlægsaktiver, i alt</b>	<b>5.389.925</b>	<b>5.483.482</b>
<b>Finansielle anlægsaktiver</b>			
10	Kapitalandele	16.990	16.990
11	Tilgodehavender	1.062.702	1.119.210
	<b>Finansielle anlægsaktiver, i alt</b>	<b>1.079.691</b>	<b>1.136.200</b>
	<b>Anlægsaktiver, i alt</b>	<b>6.469.616</b>	<b>6.619.682</b>
<b>OMSÆTNINGSAKTIVER</b>			
12	Arealbesiddelser	0	0
13	Tilgodehavender	1.515.845	1.454.315
14	Værdipapirer	1.150.829	639.649
14	Likvide beholdninger	813.697	1.609.715
	<b>Omsætningsaktiver, i alt</b>	<b>3.480.371</b>	<b>3.703.678</b>
	<b>AKTIVER, I ALT</b>	<b>9.949.987</b>	<b>10.323.360</b>

# Balance

## Passiver

Pr. 31. december 2008

Note	(alle tal i 1.000 kr.)	2008	2007
<b>KAPITALINDESTÅENDE</b>			
	Primo	10.099.660	10.250.857
	Årets tilgang	-269.448	-151.197
15	<b>Kapitalindestående, i alt</b>	<b>9.830.211</b>	<b>10.099.660</b>
<b>LANGFRISTEDE GÆLDSFORPLIGTELSE</b>			
	<b>Langfristede gældsforpligtelser, i alt</b>	<b>0</b>	<b>0</b>
<b>KORTFRISTEDE GÆLDSFORPLIGTELSE</b>			
	Banklån	0	17.088
	Kreditorer	72.075	159.152
16	Anden gæld	47.701	47.460
	<b>Kortfristede gældsforpligtelser, i alt</b>	<b>119.776</b>	<b>223.700</b>
	<b>Gældsforpligtelser, i alt</b>	<b>119.776</b>	<b>223.700</b>
	<b>PASSIVER, I ALT</b>	<b>9.949.987</b>	<b>10.323.360</b>
17	Kontraktlige forpligtelser og eventualforpligtelser		
18	Revisionshonorar		
19	Nærtstående parter		
20	Valuta-, rente- og kreditrisiko		

# Pengestrømsopgørelse

<i>(alle tal i 1.000 kr.)</i>	2008	2007
<b>Pengestrømme fra driftsaktivitet</b>		
Metroen takstindtægter	492.664	371.702
Metroens driftsindtægter	121.780	93.446
Andre driftsindtægter	7.578	5.983
Metroomkostninger	-538.277	-402.536
Personaleomkostninger	-47.821	-29.774
Andre eksterne omkostninger	-27.146	-21.834
<b>Pengestrømme fra driftsaktivitet, i alt</b>	<b>8.777</b>	<b>16.987</b>
<b>Pengestrømme fra investeringsaktivitet</b>		
Investeringer i anlæg af Metro	-394.033	-223.090
Investeringer i bygninger, driftsmidler og inventar	-39.583	-19.922
Investeringer i værdipapirer (ekskl. værdiregulering)	-500.000	-643.435
<b>Pengestrømme fra investeringsaktivitet, i alt</b>	<b>-933.616</b>	<b>-886.447</b>
<b>Pengestrømme fra finansieringsaktivitet</b>		
Tilgodehavender	-5.021	4.745.192
Kreditorer og anden gæld	-96.698	-2.322.612
Nettofinansieringsomkostninger (ekskl. værdiregulering)	228.167	56.758
<b>Pengestrømme fra finansieringsaktivitet, i alt</b>	<b>126.448</b>	<b>2.479.339</b>
Ændring i likvider	-798.391	1.609.878
Likvider primo	1.609.715	0
Markedsværdiregulering, netto	2.372	-163
<b>Likvider ultimo</b>	<b>813.697</b>	<b>1.609.715</b>

## Noter

### Note 1 Segmentoplysninger

<i>(alle tal i 1.000 kr.)</i>	<i>Etape 1-3</i>	<i>Cityringen</i>	<i>I alt</i>
Indtægter	622.022	48.325	670.347
Omkostninger	-750.773	-437.970	-1.188.743
<b>Resultat før finansielle poster</b>	<b>-128.751</b>	<b>-389.645</b>	<b>-518.396</b>

#### ANLÆGSAKTIVER

Anlæg af Metro	3.103	0	3.103
Metro i Drift	5.329.891	0	5.329.891
Bygninger	56.731	0	56.731
Driftsmidler og inventar	200	0	200
Finansielle anlægsaktiver	1.079.691	0	1.079.691
<b>Anlægsaktiver, i alt</b>	<b>6.469.616</b>	<b>0</b>	<b>6.469.616</b>

#### OMSÆTNINGSAKTIVER

Arealbesiddelser	0	0	0
Tilgodehavender	1.507.684	8.161	1.515.845
<b>Omsætningsaktiver, i alt</b>	<b>1.507.684</b>	<b>8.161</b>	<b>1.515.845</b>

#### GÆLDSFORPLIGTELSE

Kreditorer	38.097	33.978	72.075
Anden gæld	18.555	29.145	47.701
<b>Gældsforpligtelser, i alt</b>	<b>56.653</b>	<b>63.123</b>	<b>119.776</b>

**Note 2 Driftsresultat Metro**

(alle tal i 1.000 kr.)	2008	2007
<b>Metroens takstindtægter</b>	<b>492.664</b>	<b>371.702</b>
<b>Metroens driftsindtægter</b>		
Udlejning af Metro	113.639	84.993
Øvrige indtægter	8.141	8.453
<b>I alt</b>	<b>121.780</b>	<b>93.446</b>
<b>Indtægter, i alt</b>	<b>614.444</b>	<b>465.148</b>
<b>Metroens driftsomkostninger</b>		
Betaling for drift	-496.858	-372.049
Kontraktstyring mv.	-22.119	-23.220
Øvrige omkostninger	-19.300	-7.267
<b>Omkostninger, i alt</b>	<b>-538.277</b>	<b>-402.536</b>
<b>Resultat før afskrivninger</b>	<b>76.166</b>	<b>62.612</b>
Afskrivninger	-183.183	-163.613
<b>Resultat før finansielle poster</b>	<b>-107.017</b>	<b>-101.001</b>

Interessentskabet har udliciteret driften af Metroen. Lejebetalingen afhænger af Metroens samlede driftsresultat. I 2008 har Metroen haft 47 mio. passagerer (40 mio. i 2007). Takstindtægterne i 2008 er baseret på en gennemsnitlig passagerindtægt på 10,77 kr. (9,32 kr. i 2007)

**Note 3 Andre driftsindtægter**

Andre driftsindtægter består af indtægter for leje af arbejdspladser, samt mindre indtægter fra bl.a. lejemål.



**Note 4 Personaleomkostninger**

<i>(alle tal i 1.000 kr.)</i>	2008	2007
Lønninger og honorarer	38.890	24.293
Pensioner	4.915	3.260
Udgifter til social sikring	2.536	1.411
Øvrige personaleomkostninger	1.479	810
<b>Personaleomkostninger, i alt</b>	<b>47.821</b>	<b>29.774</b>

Heraf udgør:

Løn til direktionen	2.269	2.143
Pension til direktionen	96	266
Honorar til bestyrelsen	1.744	900

Gennemsnitligt antal medarbejdere (årsværk)	68	43
---	----	----

Resultatløn for direktionen udgør op til 10% af lønnen.

**Note 5 Andre eksterne omkostninger**

<i>(alle tal i 1.000 kr.)</i>	2008	2007
Administrationsomkostninger	22.478	19.114
Konsulentomkostninger	4.669	2.720
<b>Andre eksterne omkostninger, i alt</b>	<b>27.146</b>	<b>21.834</b>

**Note 6 Finansielle poster**

<i>(alle tal i 1.000 kr.)</i>	2008	2007
<b>Finansielle indtægter</b>		
Renteindtægter fra finansielle anlægsaktiver	53.437	44.387
Renteindtægter fra tilgodehavender	77.250	75.464
Renteindtægter fra likvid beholdning og værdipapirer	99.253	19.478
Markedsværdiregulering	13.552	0
<b>Finansielle indtægter, i alt</b>	<b>243.493</b>	<b>139.329</b>
<b>Finansielle omkostninger</b>		
Renteudgifter	-1.773	-82.571
Valutakursregulering	0	0
Markedsværdiregulering	0	-3.949
<b>Finansielle omkostninger, i alt</b>	<b>-1.773</b>	<b>-86.519</b>
<b>Finansielle poster, i alt</b>	<b>241.720</b>	<b>52.810</b>

**Note 7 Anlæg af Metro**

<i>(alle tal i 1.000 kr.)</i>	<i>Etape 1-3</i>	<i>Cityringen</i>	<i>I alt</i>
<b>ANSKAFELSESSUM</b>			
Primo	1.880	66.249	68.129
Årets netto tilgang	1.223	389.645	390.868
Overført til Metro i Drift	0	0	0
<b>Ultimo</b>	<b>3.103</b>	<b>455.894</b>	<b>458.998</b>
<b>NED- OG OPSKRIVNINGER</b>			
Primo	0	-66.249	-66.249
Årets opskrivninger	0	0	0
Årets nedskrivninger	0	-389.645	-389.645
<b>Ultimo</b>	<b>0</b>	<b>-455.894</b>	<b>-455.894</b>
<b>Bogført primoværdi</b>	<b>1.880</b>	<b>0</b>	<b>1.880</b>
<b>Bogført ultimoværdi</b>	<b>3.103</b>	<b>0</b>	<b>3.103</b>

Anlæg af Metro består af omkostninger til implementering af rejsekort samt etablering af passagertællesystem på etape 3. Årets nedskrivning på Cityringen skyldes, at genindvindingsværdien er lavere end den regnskabsmæssige værdi.

**Note 8 Metro i drift**

<i>(alle tal i 1.000 kr.)</i>	<i>Tunnel og skal af underjordiske stationer</i>	<i>Andre faste anlæg</i>	<i>Rullende materiel mv.</i>	<i>Øvrige tekniske installationer</i>	<i>I alt</i>
<b>ANSKAFELSESSUM</b>					
Primo	2.446.573	1.426.359	1.346.722	405.541	5.625.196
Årets netto tilgang	15.442	13.152	12.652	10.243	51.490
Overført fra Anlæg af Metro	0	0	0	0	0
<b>Ultimo</b>	<b>2.462.015</b>	<b>1.439.511</b>	<b>1.359.375</b>	<b>415.784</b>	<b>5.676.685</b>
<b>NED- OG AFSKRIVNINGER</b>					
Primo	-25.055	-28.949	-60.926	-48.682	-163.611
Årets afskrivninger	-25.804	-31.337	-64.874	-61.168	-183.183
Årets nedskrivninger	0	0	0	0	0
<b>Ultimo</b>	<b>-50.859</b>	<b>-60.286</b>	<b>-125.801</b>	<b>-109.849</b>	<b>-346.794</b>
<b>Bogført primoværdi</b>	<b>2.421.518</b>	<b>1.397.410</b>	<b>1.285.796</b>	<b>356.860</b>	<b>5.461.584</b>
<b>Bogført ultimoværdi</b>	<b>2.411.156</b>	<b>1.379.225</b>	<b>1.233.574</b>	<b>305.935</b>	<b>5.329.891</b>

**Note 9 Bygninger, Driftsmidler og inventar**

(alle tal i 1.000 kr.)	Driftsmidler og inventar	Midlertidigt kontorbyggeri	I alt
<b>ANSKAFELSESSUM</b>			
Primo	159	19.922	20.080
Årets netto tilgang	150	39.433	39.583
<b>Ultimo</b>	<b>309</b>	<b>59.354</b>	<b>59.663</b>
<b>AFSKRIVNINGER</b>			
Primo	-62	0	-62
Årets afskrivninger	-47	-2.624	-2.670
<b>Ultimo</b>	<b>-109</b>	<b>-2.624</b>	<b>-2.732</b>
<b>Bogført primoværdi</b>	<b>96</b>	<b>19.922</b>	<b>20.018</b>
<b>Bogført ultimoværdi</b>	<b>200</b>	<b>56.731</b>	<b>56.931</b>

Afskrivningerne foretages lineært over aktiverens forventede levetid.

**Note 10 Kapitalandele**

Interessentskabets kapitalandele vedrører aktier i Rejsekort A/S, opgjort til kostpris. Aktiebesiddelsen udgør mindre end 10% af den samlede aktiekapital i Rejsekort A/S.

**Note 11 Tilgodehavender, Finansielle anlægsaktiver**

(alle tal i 1.000 kr.)	Københavns Kommune	Frederiksberg Kommune	Øvrige tilgodehavender	I alt
Primo	50.000	1.043.304	25.906	1.119.210
Årets tilgang	0	53.437	1.528	54.965
Årets afgang	-50.000	-61.474	0	-111.474
<b>Ultimo</b>	<b>0</b>	<b>1.035.267</b>	<b>27.435</b>	<b>1.062.702</b>

Øvrige tilgodehavender er selskabets ansvarlige lånekapital til Rejsekort A/S.

**Note 12 Arealbesiddelser**

Arealbesiddelser er værdiansat til nul kr. I tilfælde af en avance ved salg af arealerne ved Forum Station og Fasanvej Station har Frederiksberg Kommune krav på en højere andel af avancen jf. separat aftale.

**Note 13 Tilgodehavender, Omsætningsaktiver**

Interessentskabet har med henblik på at sikre anlægsentreprenøren en rimelig likviditet i anlægsperioden etableret en likviditetsordning (likviditetsbro). I "Tilgodehavender" pr. 31. december 2008 er indeholdt akkumuleret udbetaling på 839 mio. kr.

Under tilgodehavender indgår periodiserede renter på 38 mio. kr.

Af tilgodehavender pr. 31. december 2008 forfalder 1.418 mio. kr. til betaling senere end 31. december 2009.

**Note 14 Værdipapirer og likvide beholdninger**

(alle tal i 1.000 kr.)	2008	2007
Værdipapirer over 3 måneder	1.150.829	639.649
<b>Andre værdipapirer, i alt</b>	<b>1.150.829</b>	<b>639.649</b>
Likvide midler	11.683	293
Aftaleindskud	802.014	1.134.552
Værdipapirer under 3 måneder	0	474.870
<b>Likvide beholdninger, i alt</b>	<b>813.697</b>	<b>1.609.715</b>

**Note 15 Kapitalindestående**

(alle tal i 1.000 kr.)	Indskud eksisterende Metro	Ejerindskud	Overført resultat	I alt
Primo	660.857	9.590.000	-151.197	10.099.660
Årets tilgang	0	0	-276.676	-276.676
Stiftelsesomkostninger, tilbageført	0	0	7.228	7.228
<b>Ultimo</b>	<b>660.857</b>	<b>9.590.000</b>	<b>-420.646</b>	<b>9.830.211</b>

Ved stiftelsen af selskabet blev der sat 10 mio. kr. af til stiftelsesomkostninger. Omkostningerne er opgjort til 3 mio. kr. hvilket har medført at 7 mio. kr. er tilbageført til kapitalindestående.

**Note 16 Anden gæld**

<i>(alle tal i 1.000 kr.)</i>	2008	2007
Skyldig A-skat mv.	1.732	1.377
Skyldige feriepenge	6.220	4.454
Skyldige omkostninger	39.749	41.629
<b>Anden gæld, i alt</b>	<b>47.701</b>	<b>47.460</b>

Under skyldige omkostninger indgår skyldig moms på 5 mio. kr.

**Note 17 Kontraktlige forpligtelser og eventualforpligtelser****KONTRAKTLIGE FORPLIGTELSE**

Metro under anlæg (igangværende kontrakter i mio. kr.)	30
Metro i drift (igangværende kontrakter i mio. kr.)	56
	<b>86</b>

De indgåede igangværende kontrakter med entreprenører vedrørende Metro har en samlet restværdi på 86 mio. kr.

Med henblik på driften af Metro indtil oktober 2010 er der endvidere indgået kontrakt med en samlet restværdi på 574 mio. kr.

**EVENTUALFORPLIGTELSE**

Den store anlægsentreprenør på Metroens første to etaper, COMET, har i forbindelse med entreprenørens slutopgørelse over for Metroselskabet fremsat krav om merbetaling på ca. 2 milliarder kr. Kravet vedrører årene 1999 og fremefter og omfatter således en periode, hvor anlægsarbejdet er forløbet uden væsentlige problemer. Selskabet har efter at have gennemgået kravene meddelt COMET, at disse krav i det væsentlige må afvises på det foreliggende grundlag. COMET har efterfølgende indbragt kravet for en voldgift.

Anlægsentreprenøren på Metroens etape 3 har i forbindelse med slutregningen varslet et muligt krav på op til 70 mio. kr.

Trafikselskabet Movia har fremsat krav om betaling af ca. 26 mio. kr. Kravet vedrører omfordeling af billetindtægter for årene 2005-2007. Det er selskabets vurdering, at kravet i det væsentlige må afvises. Kravet er indbragt for en voldgift.

Anlægget af Metro indebærer ekspropriationer og lignende, for hvilket interessentskabet betaler erstatning til de berørte ejere. Størrelsen af de fremtidige erstatninger er endnu ikke afgjort.

**Note 18 Revisionshonorar**

<i>(alle tal i 1.000 kr.)</i>	2008	2007
Revisionsdirektoratet for Københavns Kommune	120	100
Rigsrevisionen	413	456
Kommunernes Revision A/S	280	205
Andre ydelser	0	0
<b>Revisionshonorar, i alt</b>	<b>813</b>	<b>761</b>

**Note 19 Nærtstående parter**

Transaktioner med nærtstående parter og Metroselskabet I/S i perioden:

Interessentskabets ejere har indbetalt ejerindskud, jf. note 11

Interessentskabets direktion har modtaget vederlag i form af løn og pension, jf. note 4

Interessentskabets bestyrelse har modtaget vederlag i form af bestyrelsehonorar jf. note 4

Herudover har der ikke i årets løb været gennemført transaktioner med interessentskabets nærtstående parter.

**Note 20 Valuta-, rente- og kreditrisiko****VALUTAKURSRISIKO**

Interessentskabet har foretaget likviditetsplaceringer i banker samt købt obligationer. Likviditetsplaceringerne er foretaget i DKK.

**RENTERISIKO**

Likviditetsplaceringer fordelt på løbetid og renter, pr. 31. december 2008 (mio. kr.)

	<i>Effektiv rente</i>	<i>Obligationer</i>	<i>Likvide beholdninger</i>	<i>Beløb til nominel værdi</i>	<i>Beløb til dagsværdi</i>
<b>Fast rente</b>					
0-1 år	4,50%	650	-	650	675
1-2 år	-	-	-	-	-
2-3 år	-	-	-	-	-
<b>Variabel rente</b>					
0-1 år	6,15%	-	800	800	811
1-2 år	6,15%	175	-	175	177
2-3 år	6,15%	325	-	325	329

**KREDITRISIKO**

Ved likviditetsplaceringer opstår en kreditrisiko på modparten. Denne risiko styres og overvåges løbende i et særligt line- og limitsystem, der fastlægger principperne for opgørelse af disse risici samt et maksimum for, hvor store risici, der accepteres på en enkelt modpart. Sidsnævnte udmåles hos de internationale ratingsbureauer (Moody's, Standard & Poor's og Fitch/IBCA). Endvidere søges kreditrisici reduceret ved anvendelse af en hensigtsmæssig aftaledokumentation.

Kreditrisiko fordelt på rating kategori, pr. 31. december 2008

<i>Total modpartseksposering (dagsværdi, mio. kr.)</i>	<i>Placeringer/ Obligationer</i>
AAA	675
AA	947
A	370
<b>Total</b>	<b>1.992</b>

# Metroselskabets bestyrelse og direktion

## Bestyrelsen

Metroselskabets bestyrelse består af ni medlemmer. Bestyrelsesmedlemmerne har foruden deres bestyrelseshverv i Metroselskabet blandt andet følgende beskæftigelser og tillidshverv:

### **Henning Christophersen (formand)**

Udpeget af staten.

Bestyrelsesformand for: The European Institute of Public Administration.

Bestyrelsesmedlem i: Danske Bank A/S og Rockwoolfonden.

### **Jesper Christensen (næstformand)**

Udpeget af Københavns Kommune.

Gruppeformand i Borgerrepræsentationen, Regnskabschef (pt. orlov).

Bestyrelsesmedlem i: Trafikselskabet MOVIA (desuden medlem af repræsentantskabet), The European Association of Cities for Second Chance Education (kasserer), Det kongelige opfostringshus og Ørestad Gymnasium.

Medlem af: Borgerrepræsentationen i København (2. næstformand), Revisionsudvalget (formand), Økonomiudvalget, Børne- og Ungdomsudvalget, Valgudvalget, og Københavns Kommunes Ungdomsskole (formand), Fordelingsnævnet, Fællesrådet for Fritidsinstitutioner og Klubber, Valgbestyrelsen for København og Grundlisteudvalget for Østre Storkreds.

### **Jørgen Glenthøj (næstformand)**

Udpeget af Frederiksberg Kommune.

Borgmester i Frederiksberg Kommune.

Bestyrelsesposter m.v.: R98, Kommunekemi A/S, Kommunernes Landsforening (repræsentantskab samt kommunekontakttråd for Hovedstaden), Zoolo-gisk have, Øresundskomiteen, Wonderful Copenhagen Fonden, Frederiksberg Energi A/S (formand), Frederiksberg Elnet A/S (observatørpost), Frederiksberg Kommunes Erhvervsråd, Movia (repræsentantskab).

### **Hans Jensen**

Udpeget af staten.

Fhv. formand for LO.

Bestyrelsesformand for: A/S A-Pressen, Højstrupgård A/S.

Bestyrelsesmedlem i: A/S Panda VVS, Fondsmæglerselskabet af 2004 A/S, FMS Holding af 2004 A/S, Dansk Erhvervsinvestering A/S og Dansk Innovationsinvestering P/S, Parken Sport & Entertainment A/S, Basen Invest A/S.

Andre hverv: Formand for Dansk Folkeferie og Danmarks Nationalbanks repræsentantskab.

### **Birgit Aagaard-Svendsen**

Udpeget af staten.

Direktør i J. Lauritzen A/S og Landlov Aps.

Bestyrelsesformand for Handyventure Singapore Pte samt en række datterselskaber af J. Lauritzen A/S.

Bestyrelsesmedlem i: Danske Bank A/S samt en række datterselskaber af J. Lauritzen A/S.

Medlem af: Rådet for Det Norske Veritas.

**Per Homann Jespersen**

Udpeget af Københavns Kommune.  
Lektor, Roskilde Universitetscenter.  
Medlem af: Klimatænkertanken CONCITO.

**Karin Storgaard**

Udpeget af Københavns Kommune.  
Cand. mag., ekspeditionssekretær.  
Medlem af: Borgerrepræsentationen i København,  
Kultur- og Fritidsudvalget og Bygge- og Teknikudvalget.

**Jens H. Gravgaard**

Valgt af medarbejderne.  
Projektleder.  
Bestyrelsesmedlem i: Dansk Forening for Tunnel- og  
Undergrundsarbejde.

**Bente G. Rønnebæk**

Valgt af medarbejderne.  
Bogholder.

## Direktion

**Anne-Grethe Foss**

Administrerende direktør.  
Medlem af: Konkurrencerådet og bestyrelsen for  
Ørestad Gymnasium.







April 2009  
Oplag: 1.000  
Design: Lars Møller Nielsen  
Tekst: Metroselskabet  
Foto: Thomas Ibsen  
Fotomontage: Cenario  
Tryk: Kolofon

ISSN: 1903-1556

ISBN: 978-87-92378-01-9

**Metroselskabet I/S**

Metrovej 5  
2300 København S

T 3311 1700  
F 3311 2301  
E [m@m.dk](mailto:m@m.dk)  
H [www.m.dk](http://www.m.dk)