

# Udskrift af forhandlingsprotokollen for ekspropriationskommissionen

vedrørende anlæg i henhold til Lov om en Cityring.

Metro-Cityringen

## 2. hæfte

*Besigtigelsesforretning 3. juni 2009.*

**Onsdag den 3. juni 2009, kl. 8.30**, samledes kommissionen i Vartov, Store sal, Farvergade 27, 1463 København K, for at afholde en besigtigelsesforretning i anledning af anlæg af en Metro Cityring i Københavns og Frederiksberg kommuner i henhold til Lov om en Cityring (lov nr. 552 af 6. juni 2007). Besigtigelsesforretningen omhandlede godkendelse af generelle bestemmelser vedrørende Cityringen (forudsætninger og generel projektbeskrivelse) samt strækningen mellem Nytorv og Nikolaj Plads/ Admiralgade, herunder metrostationen v/ Christiansborg (Gammel Strand).

Til stede var Kommissarius ved Statens Ekspropriationer på Øerne *Erling Christensen*, de af Transportministeriet udnævnte medlemmer af kommissionen *Helge Sølgaard* og *Leif Luxhøj-Pedersen*, samt de fra den fælleskommunale liste udvalgte medlemmer *Kim Christensen* og *Frants Hagen Hagensen*.

Som repræsentant for Københavns Kommune tiltrådte *Jørgen Poulstrup* kommissionen.

Endvidere mødte den ledende landinspektør *Søren Kjerside Hansen*.

For Metroselskabet I/S mødte advokat *Jens Auken* (advokatfirmaet Bech-Bruun), projektchef *Helge Erlandsen*, projektleder ARL (Arealer, Rettigheder & Ledninger) *Christine Hammer*, projektleder AR *Henrik Weiersøe Jensen*, projektleder CW (Civil Works) *Jens H. Gravgaard*, projektleder *Søren Sabat* og landinspektør *Lotte Andkjær*.

Endvidere mødte fra Københavns Kommune projektleder *Britt Sternhagen*, (Center for anlæg og udbud) samt *Liss Danchel*, (Ejendomsadm.).

Protokollen førtes af fuldmægtig *Sine H. Kjeldsen*.

Kommissarius fremlagde brev af 21. april 2009 fra Transportministeriet, hvorved projektet er forelagt for kommissionen.

Det bemærkes, at ekspropriationskommissionen ikke kan ændre den linjeføring samt lokalisering af stationer m.v., som er fastlagt i kommuneplantillæggene for Københavns og Frederiksberg Kommuner, og som transportministeren har godkendt i henhold til Cityringlovens § 4 efter forelæggelse for Folketingets Trafikudvalg. Det bemærkes endvidere, at kommissionens beslutninger skal respektere bestemmelserne i bekendtgørelse nr. 588 af 7. juni 2007 om placering og udformning af stationer og skakte m.m.

Kommissarius fremlagde endvidere Forslag til tekniske bestemmelser, Cityringen i København og på Frederiksberg, besigtigelse v/Christiansborg, Københavns Kommune, Metroselskabet I/S, Marts 2009.

Følgende passerede:

Anlægsmyndigheden forelagde projektet.

### **Forudsætninger**

I 2002 aftalte staten, Københavns Kommune og Frederiksberg Kommune at igangsætte et udredningsarbejde om mulighederne for at etablere en Cityring som metroløsning i København og på Frederiksberg. På grundlag af dette udredningsarbejde har regeringen, Københavns Kommune og Frederiksberg Kommune den 2. december 2005 indgået en principaftale om anlæg af en Cityring i København og på Frederiksberg.

### **Lovgrundlag**

Cityringen anlægges iht. Lov nr. 552 af 6. juni 2007 "Lov om en Cityring". I henhold til loven er transport- og energiministeren (nu transportministeren) bemyndiget til at projektere og anlægge en Cityring som metro i København og på Frederiksberg. Denne

bemyndigelse er i praksis videregivet til Metroselskabet I/S.

Metroselskabet I/S er etableret iht. Lov nr. 551 af 6. juni 2007 "Lov om Metroselskabet I/S og Arealudviklingsselskabet I/S". Metroselskabet ejes i fællesskab af Københavns Kommune, Frederiksberg Kommune og staten og har til formål dels at drive den eksisterende metro, dels at anlægge og drive den kommende metrolinje, Cityringen.

Transportministeren har den 27. marts 2009 efter indstilling fra de to kommuner godkendt projektet i overensstemmelse med cityringlovens § 4.

### **Baggrund for Cityringen**

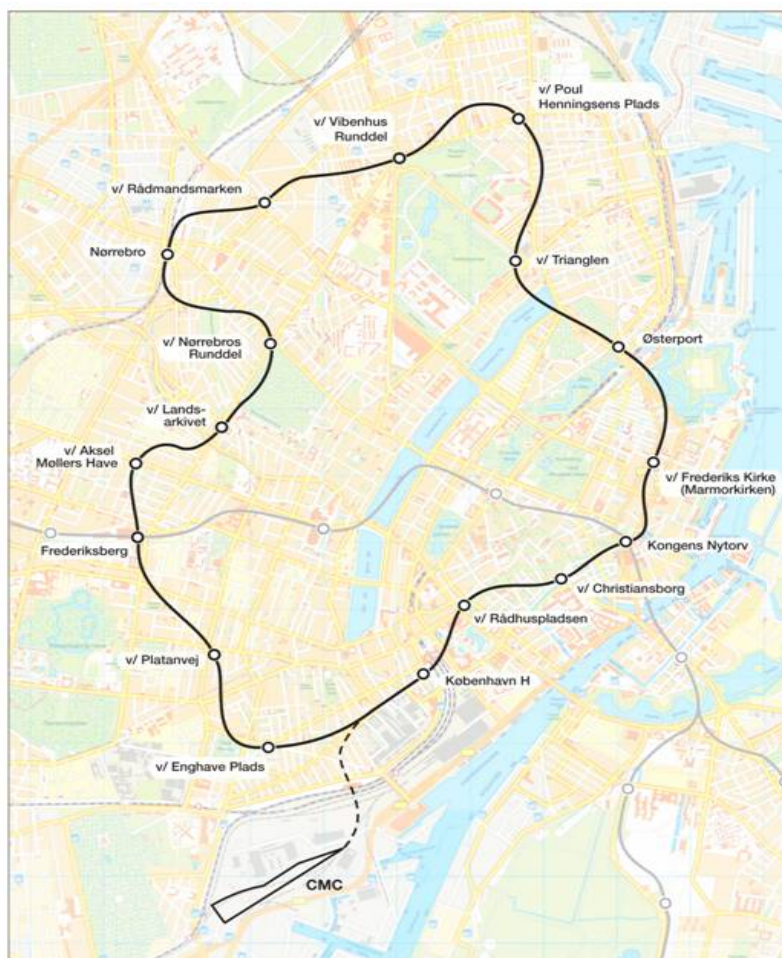
Cityringen er en ny metrolinje, der anlægges som en ringlinje gennem Indre By, Østerbro, Nørrebro, Frederiksberg og Vesterbro.

Med Cityringen etableres et sammenhængende kollektivt transportsystem af høj kvalitet i København og på Frederiksberg, der tilbyder passagererne øget komfort, frekvens og hastighed. Cityringen forbinder de eksisterende offentlige transportmuligheder i København og på Frederiksberg.

Cityringens linjeføring og sammenhæng med det øvrige banenet fremgår af figur 1.2.1 og figur 1.2.2.

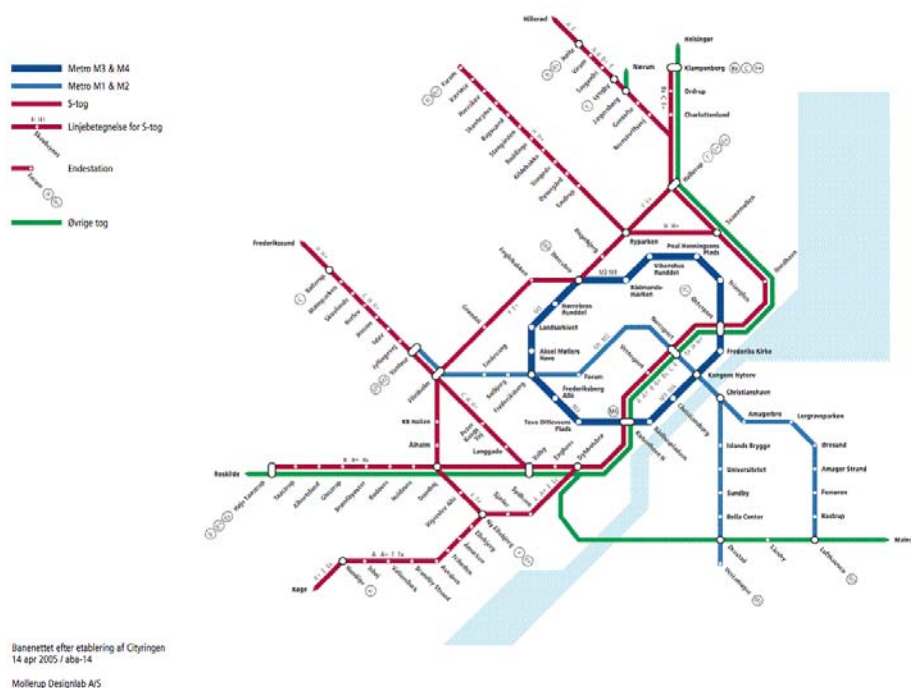
I de centrale bydele Indre By, Christianshavn, Østerbro, Nørrebro, Frederiksberg og Vesterbro, der samlet betegnes "Tætbyen", er 60 % af alle boliger, arbejdspladser og studiepladser i dag beliggende inden for gangafstand (< 600 m i luftlinje) fra en S-togs- eller en metrostation.

Med anlægget af Cityringen øges denne dækning i Tætbyen til 85 %.



Figur 1.2.1 Cityringlovens kortskitse af linjeføring og stationsplaceringer.

Figur 1.2.2



Linjeføringsdiagram, der viser Cityringens sammenhæng med det øvrige banenet.

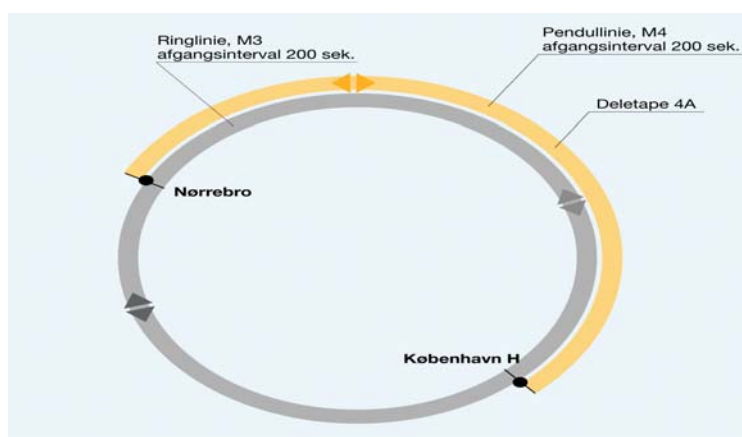
Cityringen er spormæssigt adskilt fra den eksisterende metro, hvilket medfører behov for eget kontrol- og vedligeholdelsescenter (CMC).

Cityringen forudsættes anlagt som en dobbeltrettet ringlinje. Linjen forventes at blive taget i brug i 2018.

Da passagerbelastningen bliver størst på den østlige del af ringen, forudsættes Cityringen trafikeret dels af en linje, der i begge retninger kører hele vejen rundt i ringen, dels af en pendullinje, der i begge retninger betjener den østlige og nordlige del af ringen mellem København H og Nørrebro.

Figur 1.2.3

Pendullinje



Antallet af påstigere på Cityringen forventes efter en indsvingningsperiode – dvs. den periode det tager at vænne passagererne til de nye muligheder – at blive ca. 75 mio./år.

Når Cityringen er etableret, forventes antallet af buspassagerer i Tætbyen at blive halveret.

Nørreport Station aflastes markant, fordi omstigningerne her i betydeligt omfang flyttes til København H og Østerport.

### ***Kommunal planlægning og tilladelser***

Cityringens linjeføring og placering samt udformningen af Cityringens stationer er nu endeligt fastlagt efter de regler, der fremgår af Lov om en Cityring, §§ 3 og 4.

Københavns Kommune og Frederiksberg Kommune har således udarbejdet hver sit forslag til kommuneplantillæg og en fælles VVM-redegørelse og på dette grundlag gennemført en offentlig høring i juli, august og september 2008. Herefter er kommuneplantillæggene under forbehold af transportministerens godkendelse af anlæggets endelige udformning endeligt vedtaget af Københavns Kommune den 29. januar 2009 og af Frederiksberg Kommune den 26. januar 2009. Transportministeren har herefter den 27. marts 2009 på basis af en koordineret indstilling fra kommunerne godkendt anlægget endeligt.

Projekteringen af stationsforpladserne sker hos Metroselskabet i et tæt samarbejde med hhv. Københavns Kommune og Frederiksberg Kommune. Projekteringen vil fortsætte i de kommende år.

For så vidt angår forpladserne i Frederiksberg Kommune udgør lokalplanerne grundlaget.

For så vidt angår forpladserne i Københavns Kommune har Københavns Kommune efter vedtagelse af Lov om en Cityring udarbejdet program for samtlige byrum, som forpladserne for Cityringens stationer skal indpasses i. Byrumsprogrammerne for Cityringens stationer blev vedtaget af Borgerrepræsentationen den 21. februar 2008.

Byrumsprogrammerne danner sammen med VVM-redegørelsen grundlag for det videre arbejde med stationsforpladserne og sikrer, at hele byrummet behandles i den endelige løsning. Arbejdet med indpassning af stationerne og udformning af stationsforpladserne er en del af det formelle samarbejde mellem Metroselskabet og Københavns Kommune. Dette

samarbejde fungerer ligeledes som en løbende myndighedsbehandling af projektet.

Det er aftalt med Københavns Kommune, at der i denne proces skal ske en borgerinddragelse, hvor interesserede borgere fra de enkelte bydele sammen med bydelenes lokaludvalg indgår i dialog om udformning af de enkelte stationsforpladser og de byrum, som omgiver dem. Denne proces forventes gennemført med start i 2010 forud for, at forpladsarbejderne færdigprojekteres og udbydes.

### **Tegningsoversigt**

Som bilag til Tekniske bestemmelser hører følgende tegninger:

- Oversigtsplan - v/Christiansborg, tegning nr. ARL-0-AR-EKSPR-Chb-TGN-201, ver. 2.0
- Besigtigelsesplan - v/Christiansborg, tegning nr. ARL-0-AR-EKSPR-Chb-TGN-211, ver. 2.0
- Besigtigelsesplan - v/Christiansborg – ledninger, arkæologi, reinfiltration og pejlebrønde, tegning nr. ARL-0-AR-EKSPR-Chb-TGN-201, ver. 2.0

### **Projektbeskrivelse**

#### ***Generel projektbeskrivelse***

Cityringen etableres som en tunnel under centrale dele af København og Frederiksberg. Ringen er en dobbeltrettet linje med 17 stationer og 5 skakte. Hvert tunnelrør er ca. 16 km langt. En del af tunnelstrækningen udgøres af en sidegren til et kontrol- og vedligeholdelsescenter (CMC).

Cityringens linjeføring er beliggende i varierende dybde under jorden. 14 af stationerne er beliggende dybt under jorden, mens 3 er beliggende tættere på overfladen. Af de 17 stationer er 5 omstigningsstationer, hvor det er muligt at skifte til S-tog, fjern- og regionaltog eller den eksisterende Metro.

Under jorden etableres 3 sporskiftekamre, hvoraf det ene yderligere fungerer som vendesporskammer. Disse kamre placeres ved Øster Søgade, Nørrebro-parken (vendesporskammer) og Halmtorvet.

Endvidere placeres to afgreningskamre ved henholdsvis Sønder Boulevard og Halmtorvet.

#### **Stationering**

Banens systemlinje er stationeret med nulpunkt (st. 0) midt i metrostationen København H og i retning mod Rådhuspladsen og videre rundt mod uret.

Sidegrenen til kontrol- og vedligeholdelsescenteret har sin egen stationering.

Stationeringen er vist på oversigts- og besigtigelsesplaner.

### Stationer

Cityringen anlægges med følgende 17 stationer:

- København H
- v/Rådhuspladsen<sup>\*)</sup>
- v/Christiansborg<sup>\*)</sup>
- Kongens Nytorv
- v/Frederiks Kirke (Marmorkirken)<sup>\*)</sup>
- Østerport
- v/Trianglen<sup>\*)</sup>
- v/Poul Henningsens Plads<sup>\*)</sup>
- v/Vibenshus Runddel<sup>\*)</sup>
- v/Rådmandsmarken<sup>\*)</sup>
- Nørrebro
- v/Nørrebros Runddel<sup>\*)</sup>
- v/Landsarkivet<sup>\*)</sup>
- v/Aksel Møllers Have<sup>\*)</sup>
- Frederiksberg
- v/Platanvej<sup>\*)</sup>
- v/Enghave Plads<sup>\*)</sup>

<sup>\*)</sup> Arbejdsnavne. Det endelige navn fastlægges senere.

### Nødskakte og udluftning

Tunnelstrækningen udluftes dels ved udluftningssystemer ved stationerne, dels ved særlige udluftnings- og nødskakte.

Udluftnings- og nødskaktene placeres ved

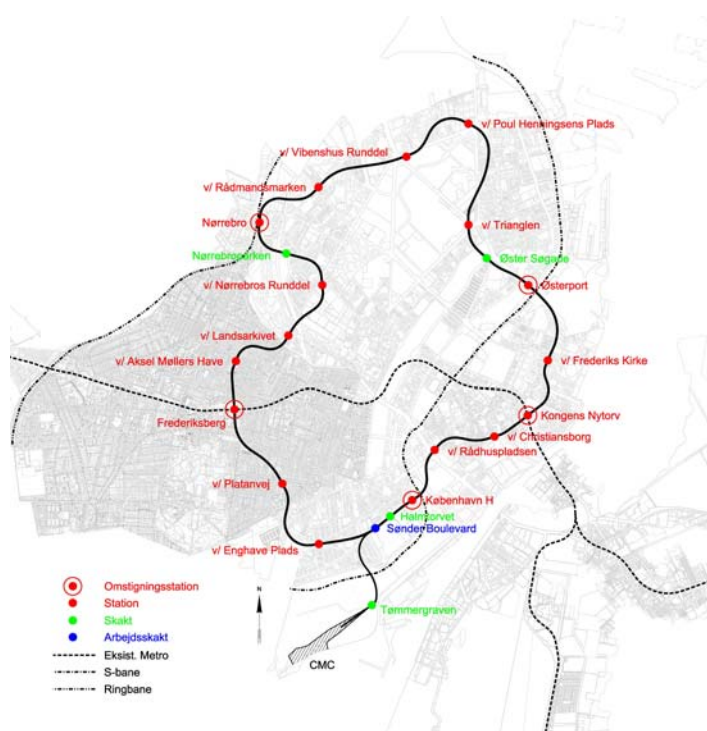
- Øster Søgade
- Nørrebroparken
- Halmtorvet
- Otto Busses Vej (navngivet "Tømmergraven")

Ved Sønder Boulevard placeres desuden en skakt i anlægsperioden. Denne skakt lukkes efter endt anlægsarbejde.

Umiddelbart syd for Ingerslevsgade reserveres der et areal til etablering af en fremtidig skakt i forbindelse med en eventuel fremtidig udvidelse af metroen med en Sydhavnslinje.

### Kontrol- og vedligeholdelsescenter (CMC)

Der etableres kontrol- og vedligeholdelsescenter, CMC, på DSB's tidligere kombiterminal syd for DSB's værksteder m.m. og nord for Vasbygade.



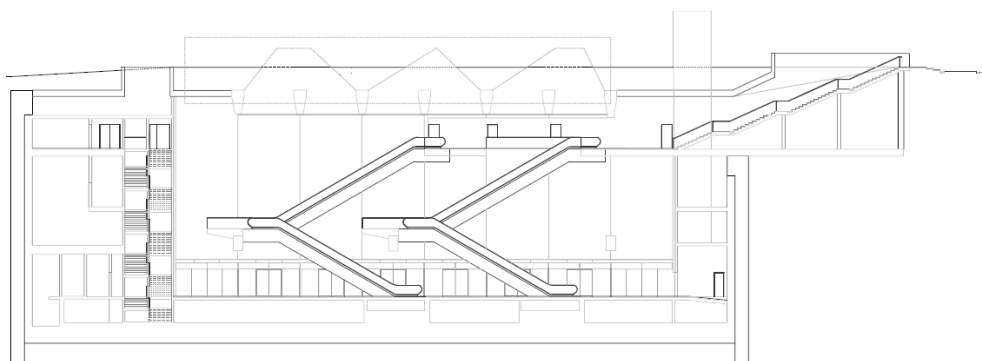
Figur 3.1.4.1 Oversigtskort over Cityringen

### Udformning af stationer

Cityringen udføres efter princippet ”mere af samme slags”. Det betyder samme stationstype som de eksisterende dybe stationer med store åbne rum med nem adgang fra gade til perron.

Hvor det er muligt, udstyres stationerne med ovenlys. Såvel aptering som bygningsdele, herunder ovenlys, vil på Cityringen få en ny udformning.

I figur 3.1.5.1 er vist et længdesnit for en typisk station. Fra stationsforpladsen er der adgang via trappe og elevatorer til concourse-niveauet med billet salg og videre ned til perronen.



Figur 3.1.5.1 Længdesnit af typisk station

### Udførelse

”Mere af samme slags” betyder også, at erfaringer fra anlæg af den eksisterende Metro anvendes ved anlæg af Cityringen - både i forhold til anlægsudformning og konstruktionsmetoder og i forhold til håndtering af og hensyntagen til omkringliggende bygninger.

#### *Tunnelstrækninger*

Tunnelstrækningen udføres fortrinsvis ved boring med tunnelboremaskiner i hhv. kalk-, ler- og sandlaget under København og Frederiksberg, idet hvert spor fremføres i sit eget tunnelrør.

Ved Midgårdsgade placeres tunnelrørene ude af niveau med hinanden som forberedelse til en eventuel senere udvidelse mod Brønshøj.

Den største del af tunnelstrækningen bliver udført som boret tunnel. Der kan benyttes to forskellige typer tunnelboremaskiner til udførelsen af Cityringen, henholdsvis EPB-metoden og Slurry-metoden.

- *EPB-metoden (Earth Pressure Balance)* er særlig velegnet i Københavner-kalken og har været anvendt på den eksisterende Metro. Under boringen balanceres jord- og vandtryk ved borefronten af et lukket borekammer under tryk, som

forhindrer, at der sker sætninger og grundvands-sænkninger.

- *Slurry-metoden* er særlig velegnet, når der bores i bløde jordlag som f.eks. ler- og sandaflejninger. Under boringen sikres stabiliteten af borefronten ved en type boremudder, kaldet slurry.

Udover de lange tunnelstrækninger udført med TBM, bliver det også nødvendigt at konstruere underjordiske kamre (kaverner). Det drejer sig om 3 sporskifte-kamre, heraf et vendesporskammer samt 2 afgreningskamre for afgreningen mod CMC. Disse vil blive udført med hhv. SCL-metoden og C&C-metoden.

- *SCL (Sprayed Concrete Lining)* foregår ved, at tunnelen graves ud under jorden. Metoden forventes bl.a. anvendt på strækningen fra København H til Sønder Boulevard. Dette arbejde kan udføres samtidig med, at der bores på andre delstrækninger.

- *C&C (Cut and Cover)* udføres analogt med en stationsboks. Der udføres en boks af afstivende vægge fra overfladen, hvorefter udgravningen foregår inden for selve boksen.

Tunnelborearbejdet genererer opgravet materiale i forbindelse med udboring af tunnellerne. Dette kaldes for "tunnel-muck". Mucken forventes anvendt til opfyldning i Nordhavn.

Der er i VVM-rapporten peget på nogle sandsynlige transportruter fra hovedarbejdspladserne til Nordhavn.

#### *Sikring af bygninger*

Stabiliteten i undergrunden kan blive påvirket, både når tunnelboremaskinen passerer, og når grundvandet midlertidigt pumpes væk af hensyn til anlægsarbejdet.

Der foretages derfor jordforstærkning (grouting) for at sikre de eksisterende bygninger i nærheden af Cityringen.

For at forebygge at bygningerne på jordoverfladen sætter sig, når tunnelboremaskinen passerer, injiceres cement under udvalgte bygninger, hvorved bæreevnen af jordlagene mellem bygninger og fremtidige tunneler forstærkes. Denne jordforstærkning udføres fra dybe brønde, der placeres hensigtsmæssigt i forhold til de bygninger, der skal jordforstærkes under.

Det er den kommende tunnelentreprenør, der skal træffe den tekniske afgørelse af, hvilke bygninger der skal jordforstærkes under. Endeligt antal og placering af brønde hertil kan derfor ikke oplyses eksakt på nuværende stadi af projektet.

I det samlede besigtigelsesmateriale er medtaget et antal sandsynlige placeringer af brønde til jordforstærkning, ligesom det i materialet er omtalt under hvilke bygninger, der forventes at blive foretaget jordforstærkning. Ekspropriation af ret til at jordforstærke under de bygninger, som entreprenøren efter en teknisk undersøgelse udpeger, og af ret til anlæg af de nødvendige brønde vil først finde sted, når entreprenøren har udpeget disse.

I store dele af den Indre By skal grundvandet fastholdes omkring følsomme fundamenter, herunder pælefunderinger.

Nogle af bygningerne langs Cityringen er funderet på træpæle, hvis holdbarhed bl.a. er sikret ved, at de befinder sig under grundvandsspejlet.

Grundvandsspejlet fastholdes ved at begrænse indsivning af grundvand til byggegruberne samt ved nedpumpning af vand til erstatning af den i forvejen begrænsede indsivning til byggegruberne. Det vil sige, at grundvandet reinfiltres ved at pumpe vand ned i jorden igen tæt ved byggegruberne, hvorved

den hidtidige grundvandsstand opretholdes. Overvågning af grundvandsstanden foretages fra pejlebrønde. For så vidt angår den eksisterende metro er grundvandssænkning undgået i alle følsomme områder ved anvendelse af ovennævnte metoder.

Reinfiltrations- og pejlebrønde forventes udført ved alle stations- og skaktanlæg på Cityringen.

Det er den kommende tunnelentreprenør, der træffer den tekniske afgørelse om placering og antal af reinfiltrations- og pejlebrønde. I besigtigelsesmateriale er der angivet zoner, som de to typer brønde vil blive placeret indenfor. Ekspropriation af retten til at anlægge brønde vil først finde sted, når entreprenøren har fastlagt deres placeringer.

#### *Arbejdspladser*

Ved de fremtidige stationer og skakte indrettes der midlertidige arbejdspladser. Desuden vil ledningsomlægninger beslaglægge yderligere arbejdsarealer i nærheden af stationsbyggepladserne.

Arbejdspladserne ved Øster Søgade, Nørrebroparken og CMC vil blive benyttet som tunnelarbejdspladser, hvorfra tunnelboringen vil blive påbegyndt og understøttet.

Udboret tunnel-muck tages op fra tunnelarbejdspladserne, og tunnelelementer transporteres herfra frem til boremaskinerne.

I anlægsperioden, hvor arbejdspladserne er i brug, vil der forekomme støj, støv og vibrationer i nærområdet. Anlægsarbejderne vil generelt overholde de grænseværdier, der fremgår af gældende lovgivning. Det kan dog i nogle tilfælde være uundgåeligt at overskride disse grænseværdier. Det vil i så fald ske efter forudgående tilladelse fra hhv. Københavns Kommune og Frederiksberg Kommune, der er myndigheder på miljøområdet.

Anlægget af Cityringen indebærer tre typer af arbejdspladser - stationsarbejdspladser, skaktarbejdspladser og tunnelarbejdspladser. Disse beskrives generelt herunder.

Kortfattet indeholder en *stationsarbejdsplads* følgende faser:

- Ledningsomlægninger, der kan erstatte alle ledninger inden for stationsboksens areal. Ledningsomlægningerne vil primært foregå i stationsboksens umiddelbare nærhed og i de nærmestliggende gader. Ledningsomlægningerne vil have en varighed på op til 15 måneder.

- Arkæologiske udgravninger. Dette vil finde sted ved 3 stationer - v/Rådhuspladsen, v/Christiansborg og Kongens Nytorv. Udgravningerne vil have en varighed på op til 18 måneder.
  - Etablering af selve arbejdspladsen for stationsbyggeriet. Dette omfatter fjernelse af byudstyr, opstilling af byggepladshegn, kraner og skurvogne samt sikring af byggegrube. Dette varer ca. 3 måneder.
  - Etablering af vægge for stationsboks og støbning af øverste dæk.
  - Udgravning af stationsboks og støbning af vægge, stationsbund og mellemliggende dæk.
  - Montering af tekniske installationer og stationsudstyr i stationsboksen.
  - Afvikling af byggeplads.
- Faserne fra etablering af vægge for stationsboks til og med afvikling af byggeplads kan vare op til 60 måneder – typisk dog ca. 40 – 42 måneder.
- Retablering af byggepladsareal og anlæg af stationsforplads. Dette varer op til 4 måneder.

En *skaktarbejdsplads* indeholder følgende faser:

- Ledningsomlægninger, der kan erstatte alle ledninger inden for skaktens areal. Ledningsomlægningerne vil primært foregå i boksens umiddelbare nærhed.
- Etablering af selve arbejdspladsen for skakten. Dette omfatter fjernelse af byudstyr, opstilling af byggepladshegn, kraner og skurvogne.
- Etablering af indfatningsvægge for skakt.
- Udgravning af skaktboks og støbning af vægge, mellemliggende dæk og skaktbund.
- Montering af tekniske installationer og udstyr i skakten.
- Afvikling af byggeplads og retablering af byggepladsareal.
- Fra skaktene på Halmtorvet og Sønder Boulevard graves tunnelen mellem København H og Sønder Boulevard, herunder kaverne på strækningen under jorden.

- Fra skakten i Nørrebroparken graves kaverne ud.

Varigheden for en skaktarbejdsplads er ca. 50 måneder. Hertil kommer varigheden af de forudgående ledningsomlægninger.

En *tunnelarbejdsplads* indeholder generelt følgende faser:

- Ledningsomlægninger
- Etablering af selve tunnelarbejdspladsen. Dette omfatter etablering af køreareal, opstilling af byggepladshegn og skurvogne. For arbejdspladsen ved Øster Søgade skal der indledningsvis foretages inddæmning af søareal.
- Indretning af tunnelbyggeplads med specialfunktioner, herunder separationsanlæg, oplagsplads for tunnel-muck, oplagsplads for tunnelelementer, betonblandeanlæg, ventilationsanlæg, værksteder mm.
- Etablering af indfatningsvægge og støbning af øverste dæk for skakten.
- Udgravning af skaktboks og støbning af vægge og bund.
- Transport af tunnel-elementer og tunnel-muck til og fra byggepladsen.
- Afvikling af byggeplads og retablering af byggepladsareal.

Tunnelarbejdspladserne forventes som udgangspunkt at blive benyttet i godt 6 år.

I Nørrebroparken vil ca. en tredjedel af arbejdsarealet blive anvendt i godt 6 år og de resterende to tredjedele anvendes som arbejdsareal i godt 3 år.

#### *Bygningsregistrering*

Metroselskabet vil foretage en generel undersøgelse og registrering af samtlige bygninger inden for en 100 m bred zone over Cityringens linjeføring. Desuden bliver fredede bygninger, bygninger omfattet af lov om Folkekirkens kirkebygninger og kirkegårde samt bygninger klassificeret som havende høj bevarelsesværdi, identificeret i en 400 m bred zone og medtaget i undersøgelsen i relevant omfang.

På baggrund af den generelle undersøgelse og anlægsentreprenørens detailprojekt, valg af udførelsesmetoder, skadeforebyggende tiltag og risikoberegninger udvælges bygninger, der – få måneder før anlægsarbejderne når frem til den pågældende ejen-

dom – bliver gjort til genstand for en detaljeret inspektion, som bl.a. omfatter registrering af bygningen inklusive fotoregistrering af alle revner, deformationer etc., verifikation af byggesagsarkivets oplysninger og, hvor det er relevant, nivellement af udvalgte dele af bygningen.

#### *Udførelse af stationer og skakte*

Stationer anlægges i en åben byggegrube, der afgrænses af indfatningsvægge, inden for hvilke stationen bygges. Nogle steder er det nødvendigt at etablere jordankre til at forankre indfatningsvæggene. Jordankrene kan være enten permanente eller midlertidige.

I de særlige bestemmelser i afsnit 4 og på besigtigelsesplanen er angivet zoner, hvori der kan forventes etableret jordankre.

Stationsboksen anlægges ved at bore og støbe sekantpæle, der danner væggene i stationen. Efter etablering af de lodrette vægge anlægges der tag over størstedelen af boksen, der herefter udgraves til færdig dybde, svarende til tunnelen. Her støbes bunden af boksen og den fremtidige perron.

Denne metode er anvendt ved de nuværende metrostationer.

Skaktene udføres på tilsvarende vis, dog etableres taget i disse først sidst i processen. Når skaktene er etableret, vil en trappe og ventilationsrist være det eneste synlige i gadeniveau. Trappen fører til skaktens bund.

#### Trafikoplægninger

##### *Permanente trafikoplægninger*

Etablering af Cityringen vil medføre en række permanente oplægninger af trafikken.

##### *Midlertidige trafikoplægninger*

I byggeperioden for Cityringen vil trafikken blive omlagt i gadenettet omkring arbejdspladserne ved de enkelte stationer og nødsakke.

Alle trafikoplægninger tilrettelægges i samråd med vejmyndighederne i Københavns Kommune og Frederiksberg Kommune, der inddrager politiet, kommunernes trafikøberfunktioner og trafikselskabet Movia, så kollektiv og individuel trafik fortsat kan afvikles, dog med indskrænkninger.

#### Ledningsoplægninger

Etablering af Cityringen nødvendiggør oplægning eller forstærkning af et antal eksisterende ledningsan-

læg, som stort set omfatter alle ledningstyper - vand, kloak, gas, el, fjernvarme, tele- og fiberkabler.

Oplægningerne vil med enkelte undtagelser være afsluttet, før det egentlige metrobyggeri påbegyndes. Nogle af ledningsoplægningerne gennemføres med Metroselskabet som bygherre, mens andre udføres med de pågældende ledningsejere som bygherre.

Der vil blive udarbejdet ledningsprotokoller, der udgør aftalegrundlaget mellem Metroselskabet I/S og de enkelte ledningsejere. Ledningsprotokollerne fremlægges til godkendelse hos ekspropriationskommissionen. "Godkendelse af kommissionen" indebærer, at spørgsmål, herunder betalingsspørgsmål, som der ikke har kunnet opnås enighed om, afgøres af kommissionen.

Protokollerne vil indeholde alle relevante oplysninger vedrørende de pågældende ledningsoplægninger, herunder nærmere fastlæggelse af projektering, udførelse, betaling, tidsplan, evt. servitutpålæg mv.

Ledningsoplægningerne vil berøre mange af de betydende trafikårer i København og på Frederiksberg, men ikke nødvendigvis på samme tid. Oplægningerne varer op til 15 måneder pr. lokalitet.

#### Arkæologi

Der skal udføres arkæologiske udgravninger ved Rådhuspladsen, Kongens Nytorv og Christiansborg.

Myndighed på området er Kulturarvsstyrelsen. Københavns Bymuseum forestår de arkæologiske udgravninger på Kulturarvsstyrelsens vegne.

Udgravninger på de øvrige byggepladser inspiceres af Københavns Bymuseum under udgravningerne til henholdsvis stationer og skakte.

Hvis der under udgravningerne sker fund i et større omfang end forventet, kan det medføre en forlængelse af den planlagte graveperiode og i sin yderste konsekvens en forsinkelse af det samlede anlæg.

#### Areal- og rettighedserhvervelser

I henhold til Lov om en Cityring kan alle nødvendige areal- og rettighedserhvervelser til etablering og anlæg af Cityringen ske ved ekspropriation. Ekspropriationerne sker efter reglerne i lov om fremgangsmåden ved ekspropriation vedrørende fast ejendom (statsekspropriationsloven).

Ved erstatningsfastsættelse gælder reglerne i § 57 stk.1 og 2 i Lov om offentlige veje.

Langt den overvejende del af de nødvendige ekspropriationer vil ske i form af erhvervelse af permanente rettigheder.

Stationer, nødsakke og ventilationsåbninger vil som hovedregel blive placeret i offentligt ejede vej- og parkarealer m.v., hvor dette er muligt. Hvor det ikke er muligt at placere de permanente anlæg og installationer i sådanne vej- og parkarealer m.v., erhverver Metroselskabet som hovedregel de berørte arealer permanent.

Der skal erhverves ret til midlertidig benyttelse af arealer til etablering af arbejdspladser og til omlægning af ledninger i offentligt vej.

Der skal erhverves ret til permanent placering af jordankre og ret til midlertidig etablering af pejlebrønde, reinfiltrationsbrønde og brønde til jordforstærkning.

Erhvervelse af arealer til pejlebrønde, reinfiltrationsbrønde, brønde til jordforstærkning og jordankre sker ved angivelse af områder, indenfor hvilke brøndenes og jordankrenes endelige placering senere fastlægges. Den konkrete placering fastlægges af den entreprenør, der skal udføre anlægget.

For at sikre tilfredsstillende adgangs-, brandsluknings- og redningsforhold i anlægsperioden skal der desuden erhverves ret til, at der foretages ombygninger af en række bolig- og forretningsejendomme samt offentlige bygninger. Desuden erhverves der ret til midlertidig rådighed over bygningsdele.

Enkelte lejligheder vil blive midlertidigt erhvervet. Endelig erhverves ret til både permanente og midlertidige lukninger af erhvervslokaler.

#### *Tekniske aftaler*

En stor del af rettighedserhvervelserne vil finde sted på arealer tilhørende Københavns Kommune, Frederiksberg Kommune, DSB, Banedanmark og By og Havn.

For disse arealer vil der blive indgået en række tekniske aftaler om anlæg og drift af metro herunder overdragelse af arealer, flytning af bygninger, etablering af omstigningsstationer, opretholdelse af jernbanesikkerhed m.v.

Aftalerne vil blive forelagt ekspropriationskommissionen med henblik på afklaring af eventuelle udestående spørgsmål og endelig godkendelse.

*Aftaler om ombygning m.v.*

Ombygning af de enkelte ejendomme vil blive fastlagt i aftaler, der forventes indgået med de enkelte lodsejere. I de enkelte aftaler vil det blive fastlagt, hvordan ejendommene forventes ombygget, vilkår for ombygningen i øvrigt og for tilbageføring efter afslutning af Cityringsarbejderne.

Sådanne aftaler vil blive forelagt ekspropriationskommissionen med henblik på godkendelse, evt. fastsættelse af erstatning og efterfølgende protokolering.

#### *Servitutpålæg*

På hele tunnelstrækningen skal der på ejendommene oven over tunnelrørene og på ejendomme grænsende til stationer og nødsakke tinglyses servitut til sikring af tunnelen og stations- og skaktanlæggene. Servituten skal sikre, at der ikke i fremtiden foretages noget, der kan skade metroanlægget og dermed forringe anlæggets og passagerernes sikkerhed.

Servitut om beskyttelse af metroanlægget (servitut om metro) vil indeholde bestemmelser om:

- Maksimal belastning
- Maksimal udgravningsdybde
- Oplag af brandfarlige væsker
- Placering af ledninger med brandfarligt indhold
- Elektriske forhold

Servituten tinglyses i en zone på 30 m fra yderkant af metrokonstruktion og 17 m på begge sider af centerlinjen for hver af de to tunnelrør.

#### *Beskyttelse af metro i offentlige vejarealer og andre umatrikulerede arealer*

For offentlige vejarealer og visse andre offentligt ejede arealer kan der ikke tinglyses servitut.

Der vil i stedet i de tekniske aftaler med Københavns Kommune, Frederiksberg Kommune m.fl. blive fastsat bestemmelser om, at ejerne i deres administration af arealerne skal handle i overensstemmelse med metroservitutens bestemmelser.

Hvis et offentligt vejareal nedlægges, vil de to kommuner være forpligtet til at tinglyse servituten på det pågældende areal. Det samme gælder for ejerne af andre umatrikulerede arealer, hvis disse matrikuleres.

#### *Særligt for v/Christiansborg*

Det fremlagte projekt for etablering af v/Christiansborg station udgør en del af det samlede projekt for etablering af Cityringen, således som projektet er beskrevet ovenfor.

### Beskrivelse af anlægsarbejder ved v/Christiansborg

V/Christiansborg station udføres i den østlige ende af Gammel Strand parallelt med facaderne og med ca. en tredjedel placeret under Slotsholmskanalen. Perronen etableres ca. 20 m under gadeniveau.

I gadeniveau placeres hovedtrappen ud for Gammel Strand 26 orienteret mod Højbro Plads. Elevatorhus og ventilationsudluftning i terræn er placeret ved hovedtrappen. Nødtrappen samt øvrige ventilationsåbninger er placeret i den vestlige ende af stationsboksen. På stationen på Gammel Strand vil der ikke blive anlagt ovenlys.

Inden stationen etableres, skal ledningerne indenfor byggegruben fjernes. Ledningerne omlægges primært i en 8 m bred ledningskorridor mellem byggegruben og facaderne på Gammel Strand. Enkelte ledninger omlægges via Naboløs, Læderstræde og Højbro Plads. På Gammel Strand vil der foregå ledningsomlægninger fra Højbro Plads til Nybrogade.

Der foretages arkæologisk tilsyn under gravearbejdet til ledningsarbejderne. Sammen med etablering af byggegruben skal der foretages arkæologiske udgravninger.

Der udføres grundvandskontrol for at sikre grundvandsstanden omkring byggegruben, og der etableres derfor pejle- og reinfiltrationsbrønde inden for en radius af ca. 200 m fra byggegruben. Det grundvand, som pumpes væk fra byggegruben, reinfiltreres. Det vil sige, at grundvandet pumpes ned i jorden igen i området omkring byggegruben, hvorved grundvandsstanden opretholdes.

Der skal eventuelt etableres jordankre for at forankre byggegruben.

Under anlægsarbejderne til stationsbyggeriet vil arbejdsarealet strække sig fra den østlige ende af Gammel Strand ved Højbro Plads til ud for Gammel Strand 48 og fra en linie beliggende 8 m fra bygningsfacaderne på Gammel Strand over Slotsholmskanalen til Vindebrogade. Arbejdspladsarealet over Slotsholmskanalen etableres ved at overdække kanalen med en arbejdsplatform, som havnerundfarten kan passere under. Derudover etableres der kontorfaciliteter for byggepladsen på pontoner i Slotsholmskanalen umiddelbart vest for arbejdspladsarealet.

Der vil i hele perioden være kørende adgang for ærindekørsel i én retning ad Gammel Strand. I forbindelse med ledningsomlægningerne vil der være opretholdt kørende adgang på Gammel Strand i

mindst én retning på det nuværende gadeareal. Det vil ikke være muligt at køre helt op til facaderne. Adgang til porte og til ejendommene i øvrigt opretholdes.

Under stationsbyggeriet opretholdes en 8 m bred passage langs bygningsfacaderne til brand- og redningskøretøjer samt ærindekørsel. Passagen anvendes ikke til arbejdspladskørsel for stationsbyggeriet.

Arbejdskørsel til og fra arbejdsarealet foretages primært fra Vindebrogade ad en til projektet anlagt arbejdsvognbane. Derudover vil der ske arbejdskørsel til og fra arbejdsarealet fra Højbro Plads og Nybrogade, der gøres dobbeltrettet i anlægsperioden.

Cyklister i vestlig retning på Vindebrogade skal køre langs arbejdsvognbanen.

Læderstræde indsnævres, og Naboløs spærres kortvarigt i forbindelse med ledningsomlægninger.

Havnerundfartens anløbsplads og tilhørende faciliteter til billetsalg flyttes midlertidigt til Ved Stranden. Placering og udstrækning af arealet er ikke fastlagt. Det er ikke afklaret, om havnerundfartens anløbsplads efter afslutning af anlægsarbejderne skal tilbage til den oprindelige placering eller forblive på Ved Stranden.

Arbejdspladsens udstrækning betyder, at en række parkeringspladser på det offentlige vejareal i anlægsperioden inddrages, herunder 3 handicapparkeringspladser på Gammel Strand. Københavns Kommune er indstillet på at etablere erstatningspladser for handicapparkeringspladserne tættest muligt på Gammel Strand, eventuelt på Højbro Plads.

Rundt om arbejdspladsen til stationsbyggeriet etableres et arbejdspladshegn i 2-3 m højde. Den permanente gadebelysning nedtages midlertidigt og erstattes i anlægsperioden af midlertidig belysning langs facaderne på Gammel Strand.

Udeservering på Gammel Strand vil ikke være mulig fra 1. oktober 2009. Tilladelse til udeservering er hidtil givet af Københavns Kommune for et år ad gangen.

### Forhold til Lov om en Cityring, kapitel 5

Ifølge kapitel 5 i Lov om en Cityring kan der pålægges byggelinier til sikring af anlægget af Cityringen, nedlægges forbud mod bebyggelse på ejendomme, som berøres af anlægget, samt eventuelt overtages arealer efter nærmere fastsatte bestemmelser.

Der har ikke på denne lokalitet været behandlet sager i henhold til cityringlovens kapitel 5.

#### Fredningsforhold vedrørende v/Christiansborg

Anlægsarbejderne ved v/Christiansborg station vil berøre en række bygninger, anlæg og områder, der er fredet efter naturbeskyttelsesloven og bygningsfredningsloven.

Fredninger efter naturbeskyttelsesloven:

- Slotsholmskanalen. Deklarationen omfatter Slotsholmskanalen og de omgivende bolværker.

Fredningsdeklarationen giver mulighed for etablering af tunnelbaneanlæg, ledningsanlæg eller parkeringsanlæg under kanalen samt for midlertidig spærring og tørlægning af dele af kanalen i forbindelse med sådanne anlæg.

Forholdet til Cityringen er afklaret jf. cityringlovens § 14.

Fredninger efter bygningsfredningsloven:

- Ejendommen matr.nr. 8 Strand Kvarter, beliggende Gammel Strand 36.
- Ejendommen matr.nr. 9 Strand Kvarter, beliggende Gammel Strand 38.
- Ejendommen matr.nr. 10 Strand Kvarter, beliggende Gammel Strand 40.
- Ejendommen matr.nr. 11 Strand Kvarter, beliggende Gammel Strand 42.
- Ejendommen matr.nr. 12 Strand Kvarter, beliggende Gammel Strand 44.
- Ejendommen matr.nr. 13 Strand Kvarter, beliggende Gammel Strand 46.
- Ejendommen matr.nr. 14 Strand Kvarter, beliggende Gammel Strand 48.
- Ejendommen matr.nr. 15 Strand Kvarter, beliggende Gammel Strand 50.
- Ejendommen matr.nr. 16 Strand Kvarter, beliggende Gammel Strand 52.
- Ejendommen matr.nr. 1 Snarens Kvarter, beliggende Nybrogade 2. (Kulturministeriet)

Der bliver ansøgt om dispensation hos den pågældende myndighed, hvor der sker indgreb på fredede bygninger.

#### **Fremkomne bemærkninger:**

Efter det indledende møde besigtigede kommissionen en række lokaliteter, efter nærmere aftale med de berørte ejere og brugere, som under besigtigelsen fik lejlighed til at præcisere deres synspunkter og stille supplerende spørgsmål. Idet der tillige henvises til enkelte bemærkninger under nedenstående særlige bestemmelser kan de fremkomne synspunkter sammenfattes således:

Med hensyn til bygningsregistrering blev det oplyst, at de pågældende ejere vil blive varslet inden registreringen gennemføres, og at de enkelte ejere vil kunne få tilsendt registreringsmaterialet for egen ejendom, hvis de ønsker det. Registreringen vil ske i rimelig tid før anlægsarbejderne påbegyndes, så ejerne har mulighed for at kommentere registreringsrapporterne.

Der blev rejst spørgsmål om mulighed for udeservering på Gammel Strand ud for de ejendomme, hvor der ikke etableres arbejdsplads. Metroselskabet påpegede, at der skal etableres passage over pladsen for redningskøretøjer og ærindetrafik, men selskabet vil sammen med Københavns Kommune vurdere muligheden for, at der opretholdes udeservering ud for nr. 48 og nr. 50.

I Læderstræde bliver der tale om omlægning af en gasledning. Det kan endnu ikke oplyses præcist, hvor ledningsarbejderne skal udføres, men arbejderne kan hindre udeservering i den periode, hvor arbejderne skal foregå. Ejeren af Læderstræde nr. 11A og nr. 11B påpegede, at restauranten i ejendommen både har udeservering på gaden og i gården. For at undgå at restauranten bliver ”dobbelt-ramt”, henstillede ejeren, at man undlader at etablere brønde i denne gård, hvis det falder sammen med ledningsarbejderne i Læderstræde. Metroselskabet oplyste, at der ikke vil være tidsmæssigt sammenfald mellem ledningsarbejderne i Læderstræde og etablering af eventuelle brønde i gården.

Det blev fra flere sider påpeget, at der ville blive problemer med de mange cykler, som vil blive parkeret i nærheden af Metrostationen. Metroselskabet oplyste, at cykelparkeringsspørgsmålet vil blive taget op i forbindelse med Københavns Kommunes fremtidige disponering af forpladsen, hvilket vil ske i dialog med beboerne i området.

Det blev oplyst, at der vil blive etableret fast byggepladshegn omkring Metroarbejdspladsen. Det blev fra flere sider påpeget, at beboerne i området skal se på dette hegn i mange år, og det blev henstillet, at man fandt en løsning, som ikke skæmmer pladsen unødigt. Metroselskabet er opmærksom på dette og vil drøfte spørgsmålet nærmere med Københavns Kommune.

Det blev på forespørgsel oplyst, at det i den fremtidige permanente situation primært vil være elevatortårnet, som bliver synligt på Gammelstrand. Af hensyn til publikumsbetjeningen er det nødvendigt at etablere en dobbeltelelevator.

Metroselskabet bekræftede på forespørgsel, at bolværket og den forsænkede kaj ved kanalen vil blive retableret efter anlægsarbejdernes afslutning.

De miljømæssige gener i form af støj, støv og vibrationer m.v. blev nærmere gennemgået. Der vil blive holdt løbende kontrol med vibrationerne, så man undgår, at de overstiger grænseværdien med risiko for bygningsbeskadigelse. Der vil også blive holdt løbende kontrol med grundvandsstanden, så man undgår at bygningernes pælefundering rådner. En repræsentant for lejerer på Gammel Strand 28 påpegede, at der vil blive store gener i form af støv fra arbejdspladsen. Det er vigtigt for virksomheden, som har showrooms i ejendommen, at opretholde en høj rengøringsstandard. Lejerer udleverede et brev, hvori der bebudes et erstatningskrav til dækning af forøgelse af rengøringsudgiften i anlægsperioden, ligesom der tages forbehold for krav om kompensation for andre ulemper eller skader forårsaget af byggepladsen. Kommissionen tilkendegav, at den ikke på forhånd kan tage stilling et sådant erstatningskrav. Krav må rejses efterhånden som problemerne opstår. Kommissionen oplyste i øvrigt, at erstatningsspørgsmål i relation til naboretlige gener vil kunne rejses over for ekspropriationskommissionen i løbet af arbejdsperioden og indtil 1 år efter anlæggets afslutning, jf. §§ 20 og 21 i ekspropriationsprocesloven (lovbekg. nr. 1161 af 20. november 2008).

Det blev på forespørgsel oplyst af Metroselskabet, at der ikke er planer om jordforstærkning på den strækning, som dagens besigtigelse omfatter (Nytorv – Admiralgade).

Der blev rejst spørgsmål om projektets forhold til byggelovens § 12, stk. 2, i relation til utilstrække-

ligt funderede bygninger. Metroselskabet oplyste, at der ikke var aktuelle planer om at rejse sager i henhold til denne bestemmelse, men at man ikke på forhånd ville afskrive sig mulighed herfor.

Det blev på forespørgsel oplyst, at der på Metroselskabets hjemmeside ([www.m.dk/cityringen](http://www.m.dk/cityringen)) løbende vil være informationer om projektet. Når anlægsarbejderne går i gang, vil man kunne abonnere på at modtage nærmere informationer, når der foregår aktiviteter, som har interesse for den enkelte ejendom. På hjemmesiden vil man også kunne se forhandlingsprotokollerne for besigtigelsesforretningerne.

Metroselskabet henstillede til ejendomsejerne, at selskabet så tidligt som muligt får informationer om påtænkte bygge- og renoveringsarbejder m.v. for ejendommene på Gammel Strand, således at man kan søge at koordinere aktiviteterne med metroarbejderne.

#### **Kommissionens vurderinger og beslutning:**

Kommissionen godkendte herefter den omhandlede del af projektet, herunder de generelle bestemmelser og fastsatte følgende:

#### **Særlige bestemmelser**

Cityringens stationering begynder i st. 0 ved København H metrostation i retning mod Rådhuspladsen og videre rundt mod uret.

Stationeringen er vist på oversigts- og besigtigelsesplaner og er anvendt i de særlige bestemmelser.

Følgende forkortelser er brugt som betegnelse for stationeringsside:

h.s. = højre side

v.s. = venstre side

b.s. = begge sider

Den enkelte ejendom er stationeret i forhold til dens samlede udstrækning på planerne.

Ejendommene er anført i følgende rækkefølge:

Ejendomme, der berøres af andre indgreb end servitut om metro, og som eventuelt også får pålagt servitut om metro

Ejendomme, der alene pålægges servitut om metro

Offentlige vejarealer

Søterritoriet

Bliver en ejendom omfattet af indgreb, der ikke direkte fremgår af besigtigelsesplanerne, er dette angivet med "særligt indgreb" samt vist med en orange trekant på besigtigelsesplanerne.

***Ejendomme, der berøres af andre indgreb end servitut om metro, og som eventuelt også får pålagt servitut om metro***

St. 1.258 – 1.486 h.s.

Matr.nr. 89 Strand Kvarter, Christiansborg Slot 1 (Christiansborg Slot)

Servitutter

Der eksproprieres ret til etablering af pejlebrønde.

St. 1.292 – 1.327 v.s.

Matr.nr. 14 Strand Kvarter, Gammel Strand 48/Læderstræde 15

Servitutter

Der eksproprieres ret til etablering af pejlebrønde.

Der eksproprieres ret til etablering af reinfiltrationsbrønde.

Ejendommen pålægges servitut om metro.

St. 1.309 – 1.379 h.s.

Matr.nr. 91 Strand Kvarter, Bertel Thorvaldsens Plads 2 (Thorvaldsens Museum)

Servitutter

Der eksproprieres ret til etablering af pejlebrønde.

Der eksproprieres ret til etablering af reinfiltrationsbrønde.

St. 1.318 – 1.341 v.s.

Matr.nr. 13 Strand Kvarter, Gammel Strand 46

Servitutter

Der eksproprieres ret til etablering af pejlebrønde.

Der eksproprieres ret til etablering af reinfiltrationsbrønde.

Ejendommen pålægges servitut om metro.

St. 1.329 – 1.370 v.s.

Matr.nr. 21 Strand Kvarter, Læderstræde 11A-B

Servitutter

Der eksproprieres ret til etablering af pejlebrønde.

Der eksproprieres ret til etablering af reinfiltrationsbrønde.

St. 1.336 – 1.356 v.s.

Matr.nr. 12 Strand Kvarter, Gammel Strand 44

Servitutter

Der eksproprieres ret til etablering af jordankre. Kulturarvsstyrelsen orienteres i henhold til fredningsdeklaration af 3. april 1984.

Ejendommen pålægges servitut om metro.

St. 1.354 – 1.366 v.s.

Matr.nr. 11 Strand Kvarter, Gammel Strand 42

Servitutter

Der eksproprieres ret til etablering af jordankre. Kulturarvsstyrelsen orienteres i henhold til fredningsdeklaration af 3. april 1984.

Der eksproprieres ret til etablering af pejlebrønde.

Der eksproprieres ret til etablering af reinfiltrationsbrønde.

Ejendommen pålægges servitut om metro.

St. 1.364 – 1.383 v.s.

Matr.nr. 10 Strand Kvarter, Gammel Strand 40/ Læderstræde 9

Servitutter

Der eksproprieres ret til etablering af jordankre. Kulturarvsstyrelsen orienteres i henhold til fredningsdeklaration af 26. oktober 1992.

Der eksproprieres ret til etablering af pejlebrønde.

Der eksproprieres ret til etablering af reinfiltrationsbrønde.

Ejendommen pålægges servitut om metro.

St. 1.375 – 1.384 v.s.

Matr.nr. 9 Strand Kvarter, Gammel Strand 38

Servitutter

Der eksproprieres ret til etablering af jordankre. Kulturarvsstyrelsen orienteres i henhold til fredningsdeklaration af 14. september 1990.

Ejendommen pålægges servitut om metro.

St. 1.383 – 1.391 v.s.

Matr.nr. 8 Strand Kvarter, Gammel Strand 36

Servitutter

Der eksproprieres ret til etablering af jordankre. Kulturarvsstyrelsen orienteres i henhold til fredningsdeklaration af 28. januar 1993.

Ejendommen pålægges servitut om metro.

St. 1.390 – 1.408 v.s.

Matr.nr. 24 Strand Kvarter, Læderstræde 5A-C

Servitutter

Der eksproprieres ret til etablering af pejlebrønde.

Der eksproprieres ret til etablering af reinfiltrationsbrønde.

St. 1.391 – 1.413 v.s.

Matr.nr. 7 Strand Kvarter, Gammel Strand 34

Servitutter

Der eksproprieres ret til etablering af jordankre.

Der eksproprieres ret til etablering af pejlebrønde.

Der eksproprieres ret til etablering af reinfiltrationsbrønde.

Ejendommen pålægges servitut om metro.

St. 1.401 – 1.459 v.s.

Matr.nr. 51 Strand Kvarter, Læderstræde 1/Højbro Plads 4

Servitutter

Der eksproprieres ret til etablering af pejlebrønde.

Der eksproprieres ret til etablering af reinfiltrationsbrønde.

St. 1.406 – 1.456 v.s.

Matr.nr. 1 Strand Kvarter, Højbro Plads 8-10/Gammel Strand 26-28

Servitutter

Der eksproprieres ret til etablering af jordankre.

Der eksproprieres ret til etablering af pejlebrønde.

Der eksproprieres ret til etablering af reinfiltrationsbrønde.

Ejendommen pålægges servitut om metro.

St. 1.431 – 1.456 v.s.

Matr.nr. 52 Strand Kvarter, Højbro Plads 6

Servitutter

Der eksproprieres ret til etablering af pejlebrønde.

Der eksproprieres ret til etablering af reinfiltrationsbrønde.

St. 1.495 – 1.551 b.s.

Matr.nr. 47 Øster Kvarter, Højbro Plads 21A-B/Ved Stranden 20

Servitutter

Der eksproprieres ret til etablering af pejlebrønde.

Der eksproprieres ret til etablering af reinfiltrationsbrønde.

Ejendommen pålægges servitut om metro.

St. 1.502 – 1.521 v.s.

Matr.nr. 45 Øster Kvarter, Højbro Plads 17

Servitutter

Der eksproprieres ret til etablering af pejlebrønde.

Der eksproprieres ret til etablering af reinfiltrationsbrønde.

Ejendommen pålægges servitut om metro.

St. 1.504 – 1.524 v.s.

Matr.nr. 44 Øster Kvarter, Højbro Plads 15

Servitutter

Der eksproprieres ret til etablering af pejlebrønde.

Der eksproprieres ret til etablering af reinfiltrationsbrønde.

St. 1.507 – 1.542 v.s.

Matr.nr. 43 Øster Kvarter, Højbro Plads 13/Lille Kirkestræde 5

Servitutter

Der eksproprieres ret til etablering af pejlebrønde.

Der eksproprieres ret til etablering af reinfiltrationsbrønde.

Ejendommen pålægges servitut om metro.

***Ejendomme, der alene pålægges servitut om metro***

Ejendomme mellem Nytorv og Højbro Plads

Matr.nr. 90 Snarens Kvarter, Nygade 7/Nytorv 3

Matr.nr. 106 Snarens Kvarter, Nygade 1/Nytorv 5

Matr.nr. 87 Snarens Kvarter, Nytorv 7

Matr.nr. 86 Snarens Kvarter, Nytorv 9

- Matr.nr. 84 Snarens Kvarter, Nytorv 11/ Brolæggerstræde 16
- Matr.nr. 83 Snarens Kvarter, Brolæggerstræde 14A-C
- Matr.nr. 46 Snarens Kvarter, Rådhusstræde 1/ Brolæggerstræde 13
- Matr.nr. 109 Snarens Kvarter, Knabrostræde 12
- Matr.nr. 82 Snarens Kvarter, Brolæggerstræde 12
- Matr.nr. 134b Snarens Kvarter, Knabrostræde 3A-B
- Matr.nr. 81 Snarens Kvarter, Knabrostræde 14
- Matr.nr. 116 Snarens Kvarter, Knabrostræde 5
- Matr.nr. 73 Snarens Kvarter, Brolæggerstræde 9-11A-D/Knabrostræde 16
- Matr.nr. 80 Snarens Kvarter, Brolæggerstræde 8
- Matr.nr. 79 Snarens Kvarter, Brolæggerstræde 6
- Matr.nr. 75 Snarens Kvarter, Knabrostræde 9
- Matr.nr. 76 Snarens Kvarter, Brolæggerstræde 5/Knabrostræde 13
- Matr.nr. 70 Snarens Kvarter, Kompagnistræde 20
- Matr.nr. 77 Snarens Kvarter, Brolæggerstræde 3
- Matr.nr. 123 Snarens Kvarter, Brolæggerstræde 1/Badstuestræde 16
- Matr.nr. 124 Snarens Kvarter, Badstuestræde 18A-F
- Matr.nr. 68 Snarens Kvarter, Knabrostræde 15/Kompagnistræde 16-18
- Matr.nr. 67 Snarens Kvarter, Kompagnistræde 14A-D
- Matr.nr. 125 Snarens Kvarter, Badstuestræde 20
- Matr.nr. 66 Snarens Kvarter, Kompagnistræde 12
- Matr.nr. 65 Snarens Kvarter, Kompagnistræde 10
- Matr.nr. 52 Snarens Kvarter, Kompagnistræde 17
- Matr.nr. 126 Snarens Kvarter, Badstuestræde 17
- Matr.nr. 8 Snarens Kvarter, Kompagnistræde 13
- Matr.nr. 64 Snarens Kvarter, Kompagnistræde 8
- Matr.nr. 63 Snarens Kvarter, Kompagnistræde 6
- Matr.nr. 55 Snarens Kvarter, Kompagnistræde 11
- Matr.nr. 56 Snarens Kvarter, Kompagnistræde 9
- Matr.nr. 10 Snarens Kvarter, Snaregade 10A-B
- Matr.nr. 57 Snarens Kvarter, Kompagnistræde 7
- Matr.nr. 58 Snarens Kvarter, Kompagnistræde 5
- Matr.nr. 11 Snarens Kvarter, Snaregade 8
- Matr.nr. 12 Snarens Kvarter, Snaregade 6
- Matr.nr. 59 Snarens Kvarter, Kompagnistræde 3
- Matr.nr. 13 Snarens Kvarter, Snaregade 4/Naboløs 4
- Matr.nr. 60 Snarens Kvarter, Kompagnistræde 1/Naboløs 2
- Matr.nr. 1 Snarens Kvarter, Snaregade 1/Nybrogade 2 (Kulturministeriet)
- Matr.nr. 14 Snarens Kvarter, Naboløs 6
- Matr.nr. 18 Strand Kvarter, Naboløs 1
- Matr.nr. 17 Strand Kvarter, Naboløs 3
- Matr.nr. 16 Strand Kvarter, Naboløs 5/Gammel Strand 52
- Matr.nr. 19 Strand Kvarter, Læderstræde 17
- Matr.nr. 15 Strand Kvarter, Gammel Strand 50
- Ejendomme mellem Højbro Plads og Nikolaj Plads/Admiralgade
- Matr.nr. 46 Øster Kvarter, Højbro Plads 19
- Matr.nr. 152 Øster Kvarter, Fortunstræde 7/Ved Stranden 18
- Matr.nr. 151 Øster Kvarter, Fortunstræde 4
- Matr.nr. 101 Øster Kvarter, Nikolaj Plads 28
- Matr.nr. 102 Øster Kvarter, Nikolaj Plads 30
- Matr.nr. 103 Øster Kvarter, Nikolaj Plads 32
- Matr.nr. 104 Øster Kvarter, Nikolaj Plads 34
- Matr.nr. 150 Øster Kvarter, Fortunstræde 5
- Matr.nr. 149 Øster Kvarter, Fortunstræde 3
- Matr.nr. 148 Øster Kvarter, Fortunstræde 1
- Matr.nr. 161 Øster Kvarter, Admiralgade 20-20A
- Matr.nr. 153b Øster Kvarter, Admiralgade 22
- Offentlige vejarealer**
- St. 1.134 – 1.267 b.s.
- Kompagnistræde
- Rådighedsindskrænkninger
- Der eksproprieres ret til etablering af pejlebrønde.
- Der eksproprieres ret til etablering af reinfiltrationsbrønde.
- St. 1.175 – 1.517 v.s.
- Amagertorv
- Rådighedsindskrænkninger
- Der eksproprieres ret til etablering af pejlebrønde.
- St. 1.191 – 1.296 h.s.
- Nybrogade
- Arealer
- Der eksproprieres midlertidigt et areal til arbejdsareal.
- Rådighedsindskrænkninger
- Der eksproprieres ret til etablering af pejlebrønde.
- Der eksproprieres ret til etablering af reinfiltrationsbrønde.

Øvrige forhold

I den østlige ende af Nybrogade foretages tilslutningsarbejder i forbindelse med ledningsomlægningerne på Gammel Strand.

St. 1.191 – 1.270 v.s.

Hyskenstræde

Rådighedsindskrænkninger

Der eksproprieres ret til etablering af pejlebrønde.

St. 1.232 – 1.284 h.s.

Snaregade

Rådighedsindskrænkninger

Der eksproprieres ret til etablering af pejlebrønde.

Der eksproprieres ret til etablering af reinfiltrationsbrønde.

St. 1.258 – 1.486 h.s.

Vindebrogade

Arealer

Der eksproprieres midlertidigt et areal til en arbejdsvognbane til arbejdskørsel til og fra arbejdsarealet over Slotsholmskanalen og ved Gammel Strand.

Rådighedsindskrænkninger

Der eksproprieres ret til etablering af jordankre.

Der eksproprieres ret til etablering af pejlebrønde.

Der eksproprieres ret til etablering af reinfiltrationsbrønde.

Øvrige

Rækværk og bolværk ved Slotsholmskanalen nedtages midlertidigt og reetableres, umiddelbart før forpladsen etableres, når stationsbyggeriet er afsluttet.

St. 1.267 – 1.292 v.s.

Naboløs

Arealer

Der eksproprieres midlertidigt et areal til arbejdsareal.

Rådighedsindskrænkninger

Der eksproprieres ret til etablering af pejlebrønde.

Der eksproprieres ret til etablering af reinfiltrationsbrønde.

Øvrige forhold

Der foretages ledningsomlægninger.

St. 1.274 – 1.462 v.s.

Læderstræde

Arealer

Der eksproprieres midlertidigt et areal til arbejdsareal.

Rådighedsindskrænkninger

Der eksproprieres ret til etablering af pejlebrønde.

Der eksproprieres ret til etablering af reinfiltrationsbrønde.

Øvrige forhold

Der foretages ledningsomlægninger.

Udeservering på Læderstræde bliver berørt af ledningsomlægningen. Arbejdet er planlagt udført i vinteren 2009/2010. Tilladelse til udeservering er hidtil givet af Københavns Kommune for et år ad gangen.

St. 1.292 – 1.451 b.s.

Gammel Strand

Arealer

Der eksproprieres ret til etablering af metrostation.

Der eksproprieres midlertidigt et areal til arbejdsareal.

Rådighedsindskrænkninger

Der eksproprieres ret til etablering af jordankre.

Der eksproprieres ret til etablering af pejlebrønde.

Der eksproprieres ret til etablering af reinfiltrationsbrønde.

Øvrige forhold

Ledninger, der ligger indenfor byggegruben for stationen, omlægges primært til en 8 m bred ledningskorridor placeret mellem byggegruben og facaderne på Gammel Strand.

Sammen med både ledningsarbejderne og etablering af byggegruben skal der foretages arkæologiske udgravninger og tilsyn. Der etableres skurby i forbindelse med ledningsomlægningerne og de arkæologiske udgravninger.

Bolværket ved arbejdspladsarealet på Gammel Strand fjernes midlertidigt og reetableres, umiddel-

bart før forpladsen etableres, når stationsbyggeriet er afsluttet.

Udeservering på Gammel Strand vil ikke være mulig fra 1. oktober 2009. Tilladelse til udeservering er hidtil givet af Københavns Kommune for et år ad gangen. Muligheden for eventuelt at opretholde udeservering ud for Gammel Strand 48 og 50 vil blive undersøgt.

Træet ud for Gammel Strand 44 fjernes.

Offentligt toilet nedlægges.

St. 1.451 – 1.515 v.s.

Højbro Plads

#### Arealer

Der eksproprieres midlertidigt et areal til arbejdsareal.

#### Rådighedsindskrænkninger

Der eksproprieres ret til etablering af pejlebrønde.

Der eksproprieres ret til etablering af reinfiltrationsbrønde.

#### Øvrige forhold

Der foretages ledningsomlægninger i krydset ved Højbro på Højbro Plads.

St. 1.495 – 1.548 h.s.

Ved Stranden

#### Rådighedsindskrænkninger

Der eksproprieres ret til etablering af pejlebrønde.

St. 1.508 – 1.579 h.s.

Lille Kirkestræde

#### Rådighedsindskrænkninger

Der eksproprieres ret til etablering af pejlebrønde.

Der eksproprieres ret til etablering af reinfiltrationsbrønde.

St. 1.517 – 1.584 v.s.

Store Kirkestræde

#### Rådighedsindskrænkninger

Der eksproprieres ret til etablering af pejlebrønde.

St. 1.518 – 1.574 h.s.

Fortunstræde

#### Rådighedsindskrænkninger

Der eksproprieres ret til etablering af pejlebrønde.

St. 1.531 – 1.569 h.s.

Boldhusgade

#### Rådighedsindskrænkninger

Der eksproprieres ret til etablering af pejlebrønde.

St. 1.561 – 1.583 h.s.

Admiralgade

#### Rådighedsindskrænkninger

Der eksproprieres ret til etablering af pejlebrønde.

St. 1.569 – 1.673 v.s.

Nikolaj Plads

#### Rådighedsindskrænkninger

Der eksproprieres ret til etablering af pejlebrønde.

#### *Søterritoriet*

St. 1.219 – 1.455 h.s.

Slotsholmskanalen ved Gammel Strand

#### Arealer

Der eksproprieres ret til etablering af metrostation.

Der eksproprieres midlertidigt et areal til arbejdsareal og kontorbarakker. Kontorbarakkerne anlægges på pontoner, mens arbejdspladsarealet etableres på en arbejdsplatform, som havnerundfarten kan passere under.

#### Rådighedsindskrænkninger

Der eksproprieres ret til etablering af jordankre.

#### Øvrige forhold

Bolværket ved arbejdspladsarealet på Gammel Strand fjernes midlertidigt og reetableres, umiddelbart før forpladsen etableres, når stationsbyggeriet er afsluttet.

Herefter afsluttedes forretningen, idet protokollen blev underskrevet.

**Erling Christensen**

**Helge Sølgaard   Leif Luxhøj-Pedersen   Kim Christensen   Frants Hagen Hagensen  
Jørgen Poulstrup   Søren Kjerside Hansen   Jens Auken   Helge Erlandsen   Christine Hammer  
Henrik W. Jensen   Jens H. Gravgaard   Lotte Andkjær   Søren Sabat**

*/Sine H. Kjeldsen*

Udskriftens rigtighed bekræftes.

*Isabel Gottlieb*